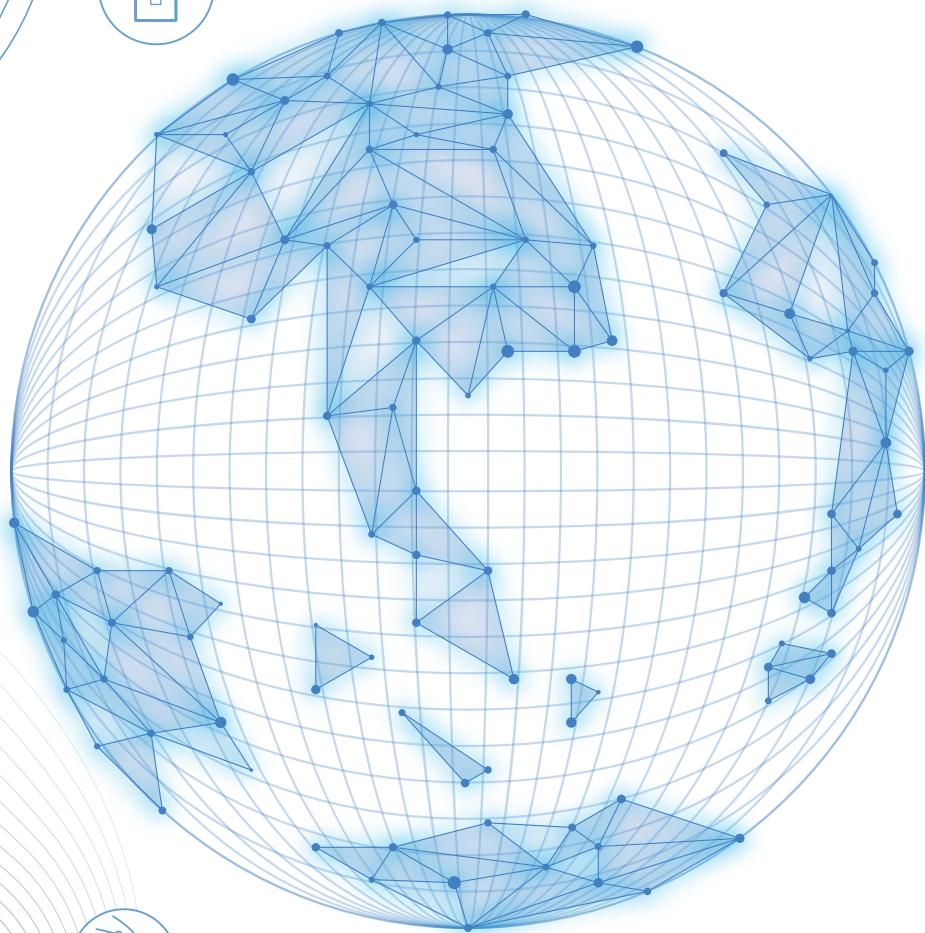


# 2022 可持续发展报告

暨ESG(环境、社会及治理)报告  
振德医疗用品股份有限公司



# 目录

关于本报告	03
关于振德医疗	04
董事长致辞	05
——从 Care 到 We Care	
2022 年可持续发展关键绩效	07

## 01

### 责任行动

员工关怀	11
社区沟通	12
社会捐赠	14

## 02

### 可持续发展管理

ESG 战略	17
ESG 管理架构	19
利益相关方沟通	19
实质性议题分析	21

## 03

### 合规为先，勇于变革

规范治理，保护投资者权益	25
合规经营，恪守商业道德	27
持续变革，谋求长久发展	29

## 04

### 关注员工成长

关爱，保障员工权益与福利	35
投入，携手员工共同成长	38
坚守，维护员工安全与健康	42

## 05

### 促进绿色发展

创新，探索可持续发展之路	45
责任，守护绿色美好家园	48
低碳，协同应对气候变化	50

## 06

### 做值得信赖的合作伙伴

匠心，打造高品质健康服务	57
担当，推动产业互利共赢	59
赋能，让健康生活触手可及	61

ESG 数据	66
--------	----

报告对标索引	71
--------	----

上海证券交易所《上市公司自律监管指引第 1 号——规范运作》(2022) 对标索引	71
-------------------------------------------	----

GRI《可持续发展报告标准》对标索引表	72
---------------------	----

全球可持续发展目标 (SDGs) 对标索引表	73
------------------------	----

附录：法律法规和政策标准清单	74
----------------	----

# 关于本报告

本报告是振德医疗用品股份有限公司首份《可持续发展报告暨 ESG 报告》，向投资者等利益相关方披露了公司在经营中对于可持续发展议题所秉持的理念、建立的管理方法、推行的工作与达到的成效。

## 报告范围

本报告范围涵盖振德医疗用品股份有限公司及其附属公司（简称“振德医疗”“公司”或“我们”）。除非特别说明，与振德医疗（股票代码：603301.SH）同期合并财务报表范围一致。

报告正文提及的附属公司	报告中简称
许昌振德医用敷料有限公司	许昌振德
许昌正德医疗用品有限公司	许昌正德
绍兴好士德医用品有限公司	绍兴好士德
河南振德医疗用品有限公司	河南振德
浙江斯坦格运动护具科技有限公司	浙江斯坦格
ROCIALLE HEALTHCARE LIMITED	Rocialle Healthcare

## 报告期间

本报告期间为 2022 年 1 月 1 日至 2022 年 12 月 31 日。本报告中的数据如无特别说明，均为在此期间内数据。

## 编制依据

本报告依据上海证券交易所《上海证券交易所上市公司自律监管指引第 1 号——规范运作》（2022），并参考了全球报告倡议组织《可持续发展报告标准》（GRI Standards）（2021）、联合国可持续发展目标（SDGs）编制。

## 报告编制原则

本报告秉持重要性、准确性、平衡性、清晰性、量化及一致性、完整性、时效性和可验证性原则编制，并于 2023 年 8 月 29 日获公司董事会批准发布。董事会对报告的内容进行保证，不存在虚假记载、误导性陈述或重大遗漏。

本报告以简体中文、英文发布，凡中英文表述可能产生不一致的情形均以中文描述为准。

## 数据说明

报告中数据和案例来自公司实际运行的正式记录。

报告中的财务数据均以人民币为单位。财务数据与公司年度财务报告不符的，以年度财务报告为准。

## 报告获取方式

本报告通过电子版形式发布，可于公司官方网站（http://www.zhende.com）或公司官方微信公众号“振德医疗”在线浏览或下载。

## 联系我们

如对报告有建议，可通过以下方式与我们联系：  
联系地址：浙江省绍兴市越城区皋埠街道香积路 55 号  
联系邮箱：dsh@zhende.com

# 关于振德医疗

## 公司简介

振德医疗成立于 1994 年，中国 A 股上市公司（股票代码：603301.SH），总部位于浙江省绍兴市。公司已成为国内医用敷料和感控防护产品生产企业中产品种类较为齐全、规模领先的企业之一；业务已实现服务全国各省市自治区、全球 70 多个国家与地区。

公司产品通过美国食品药品监督管理局（Food and Drug Administration, FDA）、欧盟 CE（Communate Europpe）、ISO 13485 医疗器械质量管理体系认证和中国国家食品和药品监督管理局（National Medical Products Administration, NMPA）认证。公司产品线涵盖包扎与固定、创面护理、手术感控、基础护理、防护隔离、压力治疗与静脉血栓栓塞症（Venous Thromboembolism, VTE）预防、造口失禁护理、高端伤口护理、个人护理、康复护理、静疗护理等不同使用场景。

有关公司经营情况的详细内容见振德医疗《2022 年年度报告》。

## 2022 年公司荣誉

- 振德医疗上榜 **2022 年全球医疗器械企业 TOP100** 榜单
- 振德医疗荣获 **2022 中国制造业企业慈善公益 500 强**
- 振德医疗荣获第 12 届公益节“**2022 年度社会责任先锋奖**”
- 振德医疗荣膺行业“**西普金奖**”
- 振德医疗荣获“**2022 年度国家知识产权示范企业**”称号
- 振德医疗成为 **杭州亚运会官方医疗卫生防护用品供应商**
- 振德医疗荣获 **2022 中国创新品牌 500 强**
- 振德医疗上榜 **2022 年浙江未来工厂试点名单**
- 振德医疗被北京晚报评为 **2022 年度健康行业十大品牌**



中国制造业企业慈善公益 500 强 杭州亚运会官方医疗卫生防护用品供应商授牌



2022 中国创新品牌 500 强



2022 年度社会责任先锋奖



西普金奖

# 董事长致辞——从 Care 到 We Care

今年是振德新战略规划实施的第二年，一年来我们秉承“保障医疗安全、降低医护成本”的企业使命，聚焦医疗+健康主业不断创新实践，实现了多个领域的业务突破：院线业务覆盖全国 7,000 家医院，其中三甲医院超过 1,000 家；电商粉丝量超过 800 万，药店百强连锁覆盖 98%；整个公司造口及现代伤口护理产品同期增长 145%。在过去 30 年的发展历程中，除了为客户提供优质的服务和产品，公司一直非常关注组织能力建设和社会公共事业，集成这些年来发展经验，2022 年公司发布了组织发展 Care 理念模型和员工发展 I Care 理念模型，并在此基础上共创了 We Care 理念模型作为可持续发展战略的指引。



## 组织可持续发展——Care 理念

我们始终认为业务发展的可持续性跟组织发展息息相关。结合业务战略，公司发布了组织发展策略——暨《Care 理念模型》，核心内容是企业必须立足长期战略，要从重“机会”转为“机会”和“能力”并重，即公司要通过“聚焦业务、激活组织、关爱员工、用心赋能、共创价值、共享成功”逐步走向“团队成功和组织成功”，2025 年实现团队成功，2030 年实现组织成功。



## 员工可持续发展——I Care 理念

我们始终认为组织关注员工成长的同时，员工也会反哺企业。在 I-Care 理念的指导下，员工的工作标准不仅仅是完成本职工作，还包括：在同一个岗位上我做和别人做有什么不同？我会做出什么样的改善？我因为做成什么事而感到自豪？员工更加积极主动承担课程开发、兼职讲师、精益/流程/质量/职代会/环境/健康/安全等改善项目是非常重要的绩效行为表现。



## 社会可持续发展——We Care 理念

我们始终认为组织、员工和社会不可分割，只有企业和员工成长了，才能对社会做出更大的贡献，也才能承担更多的社会责任。今年，公司将原来的安全管理委员会进行了升级，成立了 ESG 决策委员会和 ESG 常设办公室，对标全球报告倡议组织 GRI 标准和联合国可持续发展目标 SDGs，对公司可持续发展战略进行了全面升级，并明确纳入了公司发展战略。升级后的可持续发展理念为《We-Care 理念模型》。公司可持续发展战略方针为“关注员工成长、促进绿色发展、做值得信赖的合作伙伴”。结合安全与健康、员工权益与福利、共同成长、环境责任管理、创新与绿色产品开发、气候变化减缓与适应、客户和产品责任、助力行业发展、社会贡献等 9 个维度下的实质性议题，公司制定了明确的 2030 年目标和行动。

从 Care 到 I-Care 再到 We-Care，从企业关爱员工到员工关心企业，再到企业与员工共同关注社会可持续发展，这是一个完整的、良性循环的 ESG 模式。怀着“让健康生活触手可及”的品牌理想，让我们与利益相关方一起共创美好家园。

## We Care 关注员工成长、促进绿色发展、做值得信赖的合作伙伴



# 2022年可持续发展关键绩效

## 责任行动

累计帮助 **554** 名困难员工，资助金额达 **206.85** 万元  
累计为 **124** 位员工子女发放奖学金，累计金额为 **37.2** 万  
员工志愿活动参与人数 **184** 人  
员工志愿服务总时长 **926** 小时  
年度捐赠总投入为 **527.4** 万

## 合规为先

女性董事比例 **33.33%**  
投资者交流会 **3** 场  
内部审计 **15** 次  
开展反腐败主题培训 **4** 场

## 勇于变革

针对 BI 管理驾驶舱优化 **16** 个模块、**143** 张报表  
绍兴立体仓出入库流量约 **1.5** 万箱 / 天，效率提升 **60%** 以上  
TPI 项目完成 **83** 项，成本节省 **2,384** 万元  
向员工发放激励共计超过 **2,300** 万元  
提案改善数量为 **5,093** 项

## 关注员工成长

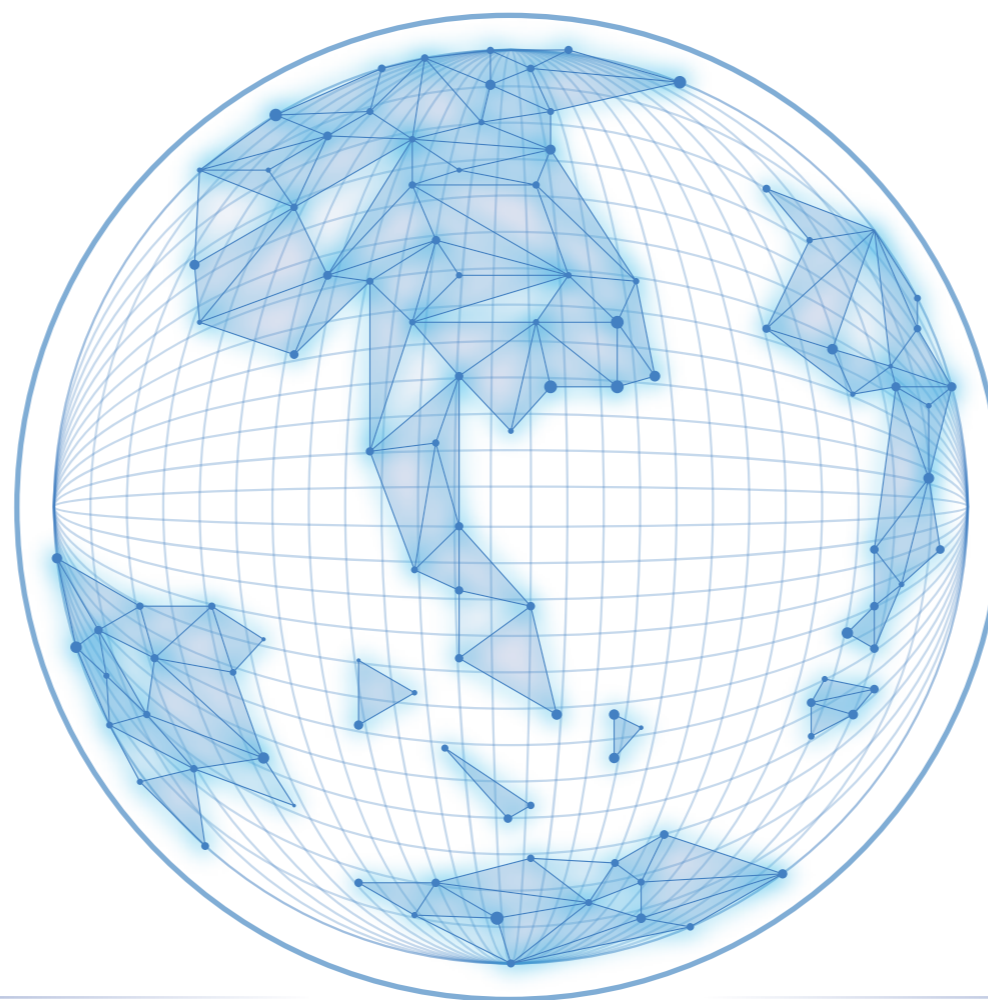
女性员工比例 **65.63%**  
第二期员工持股计划 **114** 人  
新员工满意度 **92%**，员工净推荐值 **62.85%**  
员工接受培训覆盖率 **100%**，员工接受培训人均时长 **66.11** 小时  
千人工伤率 **0.59**，因工伤损失的工作日数 **159** 天

## 促进绿色发展

年度研发费用投入 **22,700** 万元  
取得 **20** 项 II 类医疗器械产品注册证、**16** 项发明专利  
年度环保投资支出 **1,504** 万元  
循环用水比例 **63.75%**，制成品所用环保包装材料比例 **51.20%**  
所产生废弃物总量 **1,120.48** 吨  
温室气体排放总量（范围一+范围二）**102,187.23** 吨二氧化碳当量  
排放总量较 2021 年下降 **9.73%**

## 值得信赖的合作伙伴

国内市场客户净推荐值 **88.11%**，国外市场客户净推荐值为 **30.51%**  
参与 **6** 项团体标准的制（修）订  
采购订单协同率为 **98.64%**，标准交期符合率为 **92.30%**，订单交期变更率为 **4.78%**  
对 **672** 家供应商开展环境和社会风险调研



# 责任行动

振德医疗始终坚持在为股东创造利润、保障业务稳健发展的同时，积极承担企业对员工和社会的责任。振德坚信员工是企业最宝贵的财富，我们对内重视向员工传递人文关怀，打造家庭友好型工作场所，并设立互助基金支持困难员工及家属，全力帮助员工解决后顾之忧；我们对外秉持回馈社会的理念，始终认为社区的繁荣发展与企业的成功息息相关。我们常态化开展义工活动和参与慈善捐赠，积极践行社会责任，向社会传递“Zhende 温暖”。

让健康生活触手可及



01

## 员工关怀

员工是振德医疗最宝贵的财富, 是公司长期稳定和谐发展的源动力。我们尊重员工, 大力提倡人文关怀, 充分调动员工积极性与活力, 激发潜能, 集合众智, 促进企业可持续发展。

当员工出现婚、丧、伤病、生育、家庭重大事故时, 公司将进行五必访员工关爱。2022 年冬季, 公司还为许昌基地员工购买 5,689 件保暖冲锋衣, 用于员工日常防风保暖, 让员工切实感受到温暖。

### 振德医疗设立互助帮困基金, 为困难员工尽绵薄之力

我们于 2011 年设立互助帮困基金, 对于出现经济困难的内部员工及其家属给予一定的帮助。2022 年, 公司共资助 42 位员工, 资助金额共计 26.1 万元。截至 2022 年底, 互助帮困基金已累计资助 554 名困难员工。



互助帮困基金会互助金发放仪式

### 振德医疗开设英才奖学金, 助力员工子女升学发展

为了关怀员工及其家庭, 我们于 2019 年成立英才奖学金基金会, 助力员工子女升学发展, 践行“共享成功”核心价值观。2022 年, 我们第四次组织发放英才奖学金, 覆盖 39 名学子。截至 2022 年底, 我们已累计为 124 名员工子女发放英才奖学金。



与授予英才奖学金员工子女合影

### 振德医疗开设员工子女托管班, 积极打造家庭友好型 workplace

为了解决员工子女假期看护难问题, 同时丰富孩子生活、提升孩子素质, 我们已四次开设寒(暑)假托管班。在活动中, 我们开展课业辅导以及一系列兴趣课程, 例如绘画、诗词赏析、粘土、纸杯蛋糕制作等, 并通过游戏增进孩子们之间的了解和友谊。

2022 年, 共有 45 名儿童参与托管班活动。未来, 我们将在员工家庭关怀方面继续努力, 打造“和合共美”的振德之家。



给孩子们送上小礼物

## 社区沟通

振德医疗秉持回馈社会理念, 积极参与社区沟通活动, 通过多种方式支持运营所在地的发展。

公司制定覆盖总部及子公司的《对外捐赠管理规定》《义工队管理细则》等制度, 确保公司公益、慈善和志愿服务项目能够高效、透明、合规地开展。

公司于 2011 年成立由员工组成的义工队, 该组织至今已发展成为一支拥有百余人的队伍, 十多年来坚持开展慰问帮扶敬老院、爱心助残、助学、义卖及植树等义工活动, 传递“Zhende 温暖”, 践行社会责任。

2022 年, 公司员工志愿活动参与人数达 184 人, 员工志愿服务总时长达 926 小时。

### 振德医疗开展爱心结对助残活动, 尽显 Zhende 温暖

2022 年 5 月, 公司义工队在“全国助残日”前后开展一系列助残帮困、帮扶创业、义工服务等活动。

在该活动中, 我们与残疾创业者、困难残疾人家庭进行“一对一”结对帮扶, 为帮困家庭赠送生活物资及卫生健康物资, 并提供清扫、整理等义工服务, 用一份“爱心礼包”让残疾人感受到共同富裕美好生活。



结对助残现场

### 振德医疗联合嵊州升高小学开展“情暖童心, 义工助教”公益课堂及足球友谊赛活动

2022 年 6 月, 公司联合嵊州升高小学, 开展“情暖童心, 义工助教”公益课堂及足球友谊赛活动。与此同时, 公司向升高小学捐赠了一批医疗健康物资, 同时也为小朋友们带去了一些小礼物。

在活动中, 6 位义工队员分别为不同年级的孩子们带去了不同的课程, 包括趣味折纸、科学小实验、安全防护小知识、励志教育、心理教育、趣味英语等, 拓展了孩子们的课外知识。此外, 义工队员还与孩子们进行 1 场足球友谊赛, 让孩子们感受到运动的乐趣。



义工队员与升高小学学生在足球场

### 振德医疗参与“石榴籽·易行爱心基金”捐赠活动, 以爱心义卖传递关怀

2022 年 8 月, 公司以爱心义卖形式, 参加“石榴籽·易行爱心基金”捐赠活动, 将义卖所得全部捐助给生活在绍兴越城区的少数民族困难学生, 传递人文关怀, 助力孩子们成长。



爱心义卖现场

## 社会捐赠

作为一家立志于助力人类生活更健康的企业, 对于人的关爱和社会的责任早已经深植我们的企业基因。力所能及的回馈社会, 帮助有困难民众, 用点点阳光温暖更多的人。在 2022 年, 我们累计捐赠财物近 527.4 万元。

在第六届中国企业慈善公益论坛上, 振德医疗晋级 2022 年中国制造业企业慈善公益 500 强榜单; 同年, 振德医疗获第十二届公益节“2022 年度社会责任先锋奖”。

### 振德医疗向“熊猫和朋友们”患者互助组织捐赠造口用品

2022 年 8 月 12 日, 振德医疗向“熊猫和朋友们”患者互助组织捐赠价值 33 万元的造口用品, 关爱和帮助直肠癌造口患者。通过本次活动, 我们希望振德提供的高性能造口用品能够助力患者早日康复, 也努力让他们在抗击病魔的过程中能够感受到来自社会的温暖与支持。



振德医疗向“熊猫和朋友们”造口患者捐赠产品

# 可持续发展管理

振德医疗基于全球可持续发展目标（SDGs）与中国政府提出的全球治理理念，结合自身业务提出了“*We Care*”可持续发展战略模型。在 ESG 管理委员会的带领下，公司围绕环境、社会、治理等维度建立了完善的 ESG 治理架构，推进落实完整、高效、均衡的 ESG 管理。我们将利益相关方沟通贯穿在实质性议题管理的全流程中，定期披露 ESG 信息，协同广大利益相关方共创一个更加可持续的未来。

# 02

让健康生活触手可及

ZD 振德医疗  
ZHENDE



## ESG 战略

振德医疗的可持续发展理念源于我们的使命与愿景。我们相信, 可持续发展理念融入公司运营中, 将助力企业行稳致远, 走向基业长青。2022 年, 振德医疗基于全球可持续发展目标 (SDGs) 与中国政府提出的全球治理理念, 依托于自身的业务, 形成包含“关注员工成长”“促进绿色发展”和“做值得信赖的合作伙伴”三大策略的 ESG 方针。

未来, 我们计划将全球可持续发展目标纳入自身运营的长期规划中, 围绕三大策略积极规划关键行动并拟定可持续发展目标, 确保公司的 ESG 方针充分回应客户及社会等利益相关方的期望, 与全球可持续发展目标保持同步。



ESG策略及回应SDGs	关键维度	2022年关键行动	2030年承诺目标
	安全与健康	<ul style="list-style-type: none"> <li>建立职业健康安全管理体系, 通过 ISO 45001 体系认证</li> <li>制定安全生产目标, 自上而下签订目标责任书</li> <li>定期开展危险源辨识与风险评估</li> <li>定期开展 EHS 主题培训</li> </ul>	<ul style="list-style-type: none"> <li>千人工伤率小于 0.5</li> </ul>
5 性别平等 8 体面工作和经济增长	员工权益与福利	<ul style="list-style-type: none"> <li>建立人才引进战略</li> <li>实施员工持股计划以保留人才</li> <li>建立工会、职代会、总经理信箱等员工沟通渠道</li> <li>关爱女性员工, 提高女性管理者比例</li> <li>关心生活困难员工</li> <li>建立全面薪酬体系、全面回报体系</li> <li>开展员工满意度、员工敬业度调研</li> </ul>	<ul style="list-style-type: none"> <li>女性总监及以上占比达到 20%</li> <li>员工净推荐值大于 70 分</li> </ul>
	共同成长	<ul style="list-style-type: none"> <li>建立人才培训和发展全景图</li> <li>支持员工学历背景提升、技能认定</li> <li>建立明确、透明、畅通的职业发展双通道</li> </ul>	<ul style="list-style-type: none"> <li>员工接受培训平均小时数大于 60 小时</li> </ul>

ESG策略及回应SDGs	关键维度	2022年关键行动	2030年承诺目标
6 清洁饮水和卫生设施	环境责任管理	<ul style="list-style-type: none"> <li>建立环境管理体系, 通过 ISO 14001 体系认证</li> <li>废水、废气达标排放</li> <li>合规处置废弃物</li> </ul>	<ul style="list-style-type: none"> <li>100% 工厂通过 ISO 14001 体系认证</li> </ul>
7 经济适用的清洁能源	创新与绿色产品研发	<ul style="list-style-type: none"> <li>导入 IPD 咨询项目, 优化建构端到端新产品开发流程, 提高新产品商业化转化效率</li> <li>通过余热余能回用、废水循环回用等措施提高资源使用效率</li> <li>研发符合 ISCC 认证的手术感控材料</li> <li>基于国际标准计算产品碳足迹</li> </ul>	<ul style="list-style-type: none"> <li>制成品所用环保包装材料占比大于 80%</li> </ul>
12 负责任消费和生产	气候变化减缓与适应	<ul style="list-style-type: none"> <li>通过节能设备投入等措施降低温室气体排放</li> <li>在厂区内安装光伏发电设备, 助力清洁能源使用</li> <li>基于 ISO 14064 标准开展工厂碳核查</li> </ul>	<ul style="list-style-type: none"> <li>以 2020 年为基准年, 与生产相关的温室气体 (范围一、二) 排放量下降 30%</li> <li>可再生能源占总耗电量比例 &gt;30%</li> </ul>
	客户与产品责任	<ul style="list-style-type: none"> <li>产品通过 ISO 13485、CE、GMP 等多个国内外体系认证</li> <li>建立完善的质量管理体系, 引入六西格玛管理改善产品质量</li> </ul>	<ul style="list-style-type: none"> <li>100% 活跃供应商建立质量体系</li> </ul>
1 无贫穷	助力行业发展	<ul style="list-style-type: none"> <li>参加第 86 届中国国际医疗器械博览会等行业交流活动; 与首都医科大学附属北京中医医院等单位展开合作; 与绍兴职业技术学院开展校企合作</li> <li>参与编写《医用弹性绷带》《医用防血栓袜》《医用静脉曲张压缩袜》等行业标准</li> <li>开发 SRM 平台, 持续优化供应链能力, 开展供应商环境和社会风险调研; 开发 CRM 系统</li> </ul>	<ul style="list-style-type: none"> <li>环境和社会风险调研覆盖 100% 关键供应商</li> </ul>
3 良好健康与福祉	社会贡献	<ul style="list-style-type: none"> <li>为运营所在地就业提供支持, 助力当地经济发展; 制定公益慈善相关管理制度; 建立互助帮困基金会、英才奖学金、义工队; 开展公益、慈善、志愿服务, 并获得相关奖项</li> <li>积极捐赠防疫物资; 通过海外建厂提高当地医疗可及性等</li> </ul>	<ul style="list-style-type: none"> <li>保持每年开展对外捐赠</li> </ul>


## ESG 管理架构






为进一步推动 ESG 方针融入公司战略, 公司于 2022 年形成自上而下的 ESG 管理组织架构, 进一步优化相关管理流程。公司的 ESG 管理体系建设由 ESG 管理委员会负责推进, 公司 ESG 办公室作为常务办事机构, 协调相关管理、沟通和披露工作, 并建立长效的管理机制。ESG 办公室定期向 ESG 管理委员会汇报工作进展, 并获得指导意见。



## 利益相关方沟通

振德医疗期望与公司各利益相关方建立长远互信的关系, 通过与利益相关方建立常态化沟通机制, 深入了解利益相关方意见、需求以及对公司的期待。我们与相关方保持双向沟通, 积极回应其在可持续发展领域的关注重点。

主要利益相关方	关注议题	沟通方式/渠道
 政府及监管机构	<ul style="list-style-type: none"> <li>合规运营</li> <li>反腐败与商业道德</li> <li>排放与废弃物</li> <li>环境管理体系</li> </ul>	<ul style="list-style-type: none"> <li>依法经营</li> <li>合规纳税</li> <li>反腐败机制</li> <li>领导及主管部门视察</li> <li>响应政府政策</li> <li>参加政府项目</li> </ul>

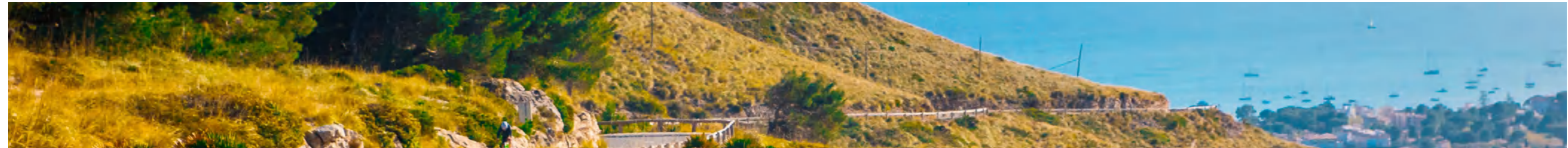
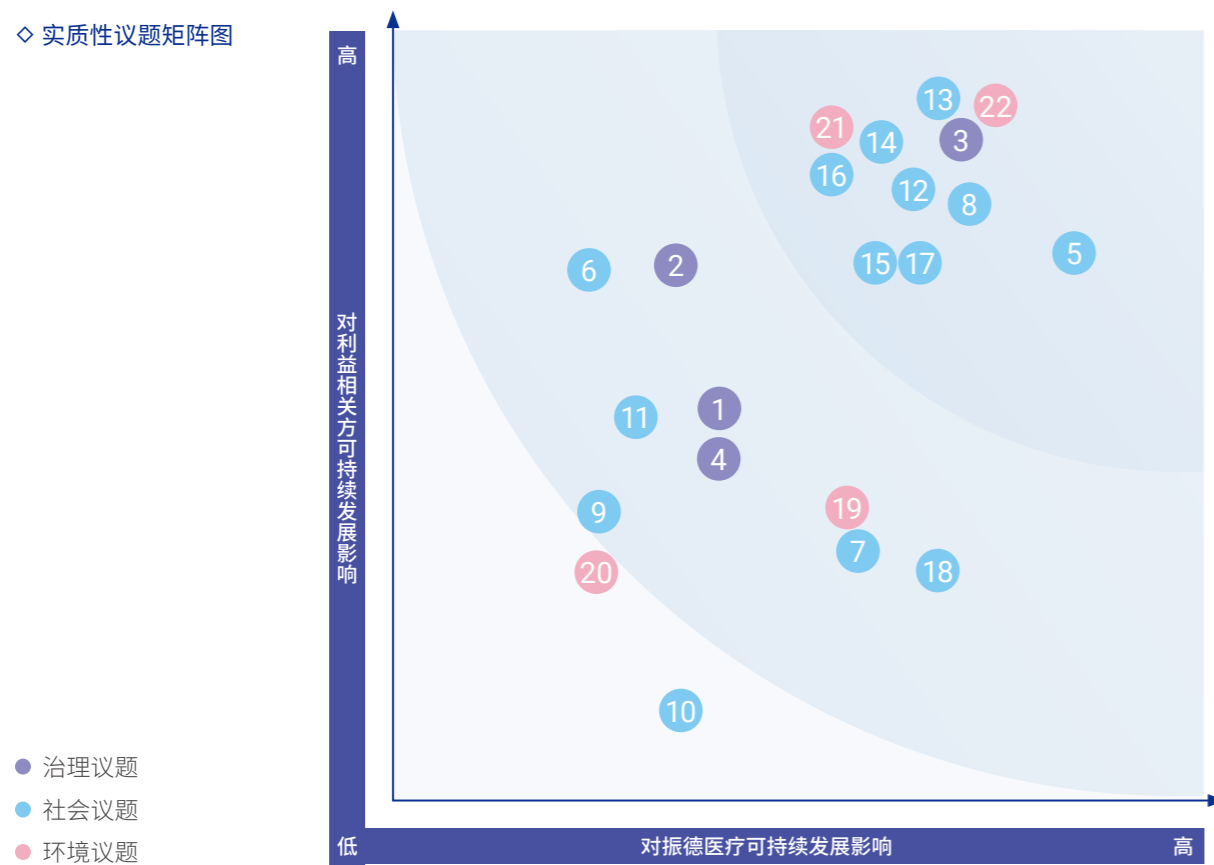
主要利益相关方	关注议题	沟通方式/渠道
 机构投资者与个人股东	<ul style="list-style-type: none"> <li>投资者权益保护</li> <li>公司治理</li> <li>研发创新</li> <li>知识产权保护</li> </ul>	<ul style="list-style-type: none"> <li>交易所信息公开平台</li> <li>定期报告及官网信息披露</li> <li>投资者交流会</li> <li>投资者热线</li> <li>公司访问</li> <li>股东大会</li> </ul>
 客户与消费者	<ul style="list-style-type: none"> <li>产品质量和安全</li> <li>客户服务</li> <li>数据安全与隐私保护</li> <li>负责任营销</li> <li>气候变化减缓与适应</li> <li>资源使用</li> </ul>	<ul style="list-style-type: none"> <li>客户满意度调查</li> <li>专业客服团队</li> <li>电子邮箱与服务热线</li> <li>客户投诉渠道</li> <li>客户拜访</li> </ul>
 合作伙伴	<ul style="list-style-type: none"> <li>合规运营</li> <li>反腐败与商业道德</li> <li>供应链管理</li> <li>行业交流与合作</li> </ul>	<ul style="list-style-type: none"> <li>行业活动 (展会、研讨会等)</li> <li>产学研合作</li> <li>供应商大会</li> </ul>
 员工	<ul style="list-style-type: none"> <li>员工招聘与雇佣</li> <li>员工培训与发展</li> <li>员工权益与福利</li> <li>职业健康与安全</li> </ul>	<ul style="list-style-type: none"> <li>内部邮件</li> <li>内部沟通平台</li> <li>员工申诉渠道</li> <li>员工培训</li> <li>职工代表大会</li> <li>员工关爱机制 (互助帮困基金会、英才奖学金等)</li> </ul>
 社区及公众	<ul style="list-style-type: none"> <li>社区沟通与发展</li> <li>医疗可及性</li> <li>排放与废弃物</li> </ul>	<ul style="list-style-type: none"> <li>志愿服务活动</li> <li>公益项目</li> <li>公司网站及自媒体</li> <li>普惠性产品</li> </ul>

## 实质性议题分析

2022 年, 公司基于所在行业业务特征, 结合国内外行业政策标准进行分析, 识别当前政策热点, 开展同业 ESG 实质性议题对标, 总结 ESG 评级关注议题, 建立适用于振德自身的 ESG 议题库。此外, 我们通过公司内外部利益相关方调研, 结合外部专家意见对实质性议题表述及其重要性排序进行研讨和确认。

经识别, 振德医疗 ESG 高实质性议题如下表所示。其中, 实质性议题的相对排序如矩阵图所示。矩阵中右上角所示为公司相关方重点关注的实质性议题, 我们将在本报告中对利益相关方关注的重点议题进行重点回应。

实质性议题矩阵图



# 合规为先，勇于变革

我们以合规为先，规范公司治理和信息披露，保护投资者权益。我们持续强化风险防控意识，完善内部控制管理制度，坚持合规经营，恪守商业道德，严禁任何形式的腐败行为。与此同时，我们秉持“变革创新”价值观，在管理模式、运行机制和商业模式中勇敢创新，不畏困难，砥砺前行，实现新突破、取得新发展。

本章所响应的 SDGs 目标：

16 和平、正义与  
强大机构



# 03



振德医疗



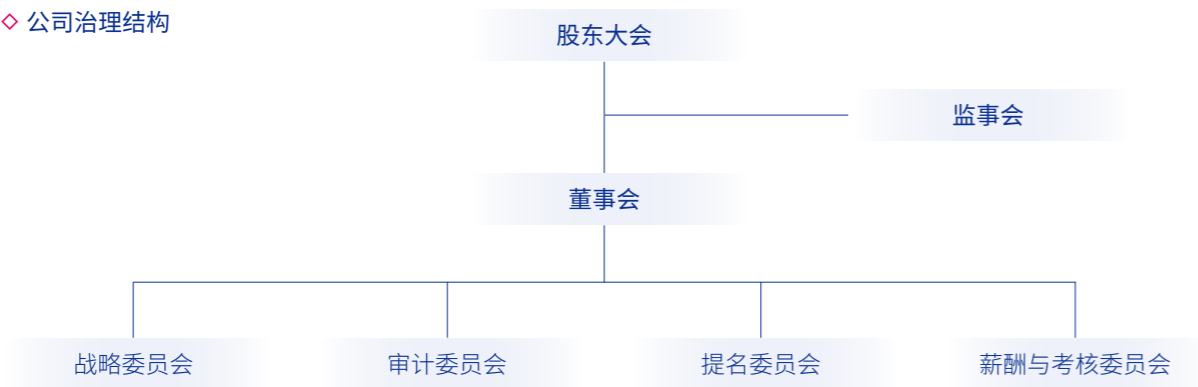
## 规范治理, 保护投资者权益

### 公司治理

振德医疗制定《公司章程》，持续完善公司法人治理机构，规范公司运作。公司建立由股东大会、董事会、监事会组成的公司治理结构，制定《股东大会议事规则》《董事会议事规则》《监事会议事规则》等制度，确保“三会”行使决定权、决策权和监督权，提升三会独立运作。

董事会下设战略、审计、提名、薪酬与考核四个专门委员会，专门委员会成员全部由董事组成，其中审计委员会、提名委员会、薪酬与考核委员会中独立董事占多数并担任主任委员。各委员会严格按照相关规定履行职责，充分发挥其专业优势，提高董事会决策的科学性。

#### ◇ 公司治理结构



报告期内，公司依照法定程序召开股东大会、董事会及监事会会议，董事会各专门委员会忠实履行职能，切实提高企业经营管理水平和风险防范能力，维护公司和全体股东的最大利益。

#### ◇ 2022 年董事会、监事会组成及三会运作情况

<b>董事会组成</b> 董事 <b>9</b> 名 其中，女性董事 <b>3</b> 名，独立董事 <b>3</b> 名	股东大会会议 <b>3</b> 次，共审议议案 <b>19</b> 项
<b>监事会组成</b> 监事 <b>3</b> 名 其中，职工监事 <b>1</b> 名	<b>三会召开情况</b> 董事会会议 <b>12</b> 次，共审议议案 <b>42</b> 项 其中，董事会各专门委员会会议 <b>9</b> 次  监事会会议 <b>9</b> 次，共审议议案 <b>25</b> 项

### 投资者关系管理

振德医疗制定《投资者关系管理制度》等制度，建立多元投资者沟通渠道，维护投资者特别是中小投资者的合法权益，增进投资者对公司的了解与认同，聆听投资者的意见和建议，改善公司治理。

报告期内，公司开展投资者交流会

**3** 场

#### ◇ 投资者沟通渠道

- 0575-88751963
- dsh@zhende.com
- 公司官方网站、上海证券交易所网站、上证 e 互动平台等
- 股东大会、投资者交流会、路演等



### 信息披露

振德医疗制定《信息披露管理制度》《重大信息内部报送制度》等制度，真实、准确、完整、及时地履行信息披露义务，在信息披露前做好保密工作，确保信息披露的公开、公平、公正。

报告期内，公司共发布各类公告文件

**128** 份

公司指定《上海证券报》《证券时报》《证券日报》《中国证券报》和上海证券交易所网站为公司指定信息披露的报纸和网站。报告期内，公司未发生应披露而未披露事项，不存在选择性信息披露行为，充分履行上市公司信息披露义务，切实保障投资者合法权益。

## 合规经营, 恪守商业道德

### 合规运营

振德医疗制定《内部审计规定》《合同审批管理实施细则》等制度。在董事会审计委员会的指导下, 公司总部内审风控部负责内部审计、风险管理等相关工作。

报告期内, 公司开展例行审计和专项审计工作共计 15 项, 对采购、成本、资产、工程、薪酬及安全生产等模块进行了审计。通过“审计+整改”的模式, 及时敦促审计发现提升项的整改闭环, 有效缩减风险敞口, 促进公司业务流程与运营机制的不断完善。

#### ◇ 2022 年例行审计和专项审计情况

类别	审计模块	审计范围	审计结果
例行审计	供应链 (6 项)	成本、资产、安全生产、采购、人工、工程、 全员生产革新 (Total Productive Innovation, TPI)、 委外加工、财务管理等模块	共完成例行和专项审计 <b>15</b> 项, 识别出完善提升点并按计划有序改善。
	营销 (1 项)	运费管理、销售管理、费用核查等	
	子公司 (4 项)	财务基础管理、采购管理、销售管理、成本管理、资产管理、人工管理及其它	
专项审计	资产 (1 项)	需求管理、预算执行、价格管控、合同执行、供应商管理、账务处理等	
	采购 (1 项)	制度、职责、流程、采购策略、采购降本、价格分析、供应商及账期管理、SRM 系统运行、呆滞物料管理等	
	外协 (1 项)	制度、流程、工价、损耗及结算等	
	合规 (1 项)	海关“经认证的经营者” (Authorized Economic Operator, AEO) 高级认证、进出口业务等	

公司亦重视提高员工的法律意识、增强员工的遵纪守法观念, 根据不同员工岗位的职业特点针对性设置涵盖“全体员工”“专业岗位”“管理层”的守法合规培训课程, 以集中培训、E-Learning 在线学习等多种途径增强员工遵纪守法意识, 提升合规履责能力, 推动企业规范、健康发展。



### 反腐败与商业道德

振德医疗建立完善的反腐败管理体系, 打造清正廉洁的企业文化。公司董事会设置有审计委员会, 负责反腐败与商业道德的管理和决策, 并指定集团内审风控部为审计和监察工作的常设机构, 负责组织和落实集团内日常反舞弊工作。

公司制定《反商业贿赂与投诉举报管理规定》《招标投标工作管理制度》等制度, 对外面向供应商和经销商发送《反商业贿赂联络函》, 对内面向员工发起“反对商业贿赂, 坚守诚信正直”倡议书, 并开展反腐败主题培训等措施。

报告期内, 公司开展反腐败主题培训

4 次

董事接受反腐败相关培训覆盖率

100%

人均时长

4 小时

员工接受反腐败相关培训覆盖率

22.64%

人均时长

0.91 小时

公司对腐败、舞弊和洗钱等行为采取零容忍态度, 设立举报热线及邮箱, 确保举报渠道的透明和畅通。同时, 公司对投诉人、举报人采取保护措施, 对违规泄露检举人员信息或对举报人员采取打击报复的人员, 将予以撤职、解除劳动合同。涉及触犯法律的, 将移送司法机关依法处理。

#### ◇ 举报腐败行为渠道

举报受理热线	18658516729	
举报受理邮箱	tousu@zhende.com	
举报受理函地址	浙江省绍兴市越城区振德医疗总部 (内审风控部)	

## 持续变革, 谋求长久发展

### 管理创新

#### 流程数字化

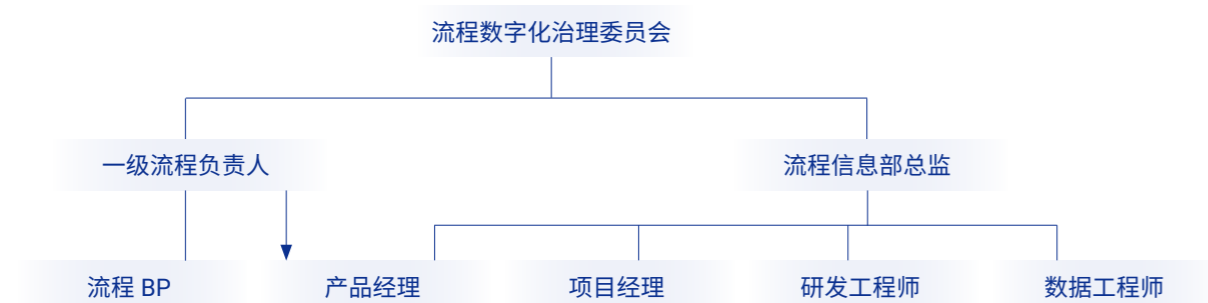
2020 年, 我们制定基于新 5 年战略的信息化应用架构规划, 包含基础服务层、共享服务层、运营管理层和集团管控层四个层面, 全面助力公司实现创新管理、提质增效, 提高市场竞争力, 促进企业持续发展。

#### ◇ 各业务线应用架构



为进一步推动流程数字化有效实施落地, 我们成立流程数字化治理委员会, 由执行总裁担任主任。该委员会主要负责对流程数字化整体预算和项目群进行有效管理, 优化流程专家资源和信息化资源配置, 以及协调解决流程优化和数字化项目中的问题, 保障预期业务价值的真正实现。此外, 公司设立流程与信息部, 主要负责流程数字化相关制度的制定以及各项具体工作的落实。

#### ◇ 流程数字化治理结构



报告期内, 公司针对 BI 管理驾驶舱优化

开展绍兴立体仓自动化建设, 流量达到出入库约

16 个模块, 143 张报表

1.5 万箱 / 天, 效率提升 60% 以上

### 精益管理

秉持“消除一切无效劳动和浪费, 追求尽善尽美”的理念, 我们从管理创新角度出发, 建立覆盖各工厂的精益管理体系, 明确精益战略和精益流程, 制定一系列配套制度, 开展现场管理、标准化作业、精益车间管理和工作技能管理, 在持续消除浪费、提高效率的同时, 实现企业价值的最大化。

#### ◇ 公司精益管理体系核心要素

精益战略	<ul style="list-style-type: none"> <li>制定精益战略目标</li> <li>围绕这些目标, 优化组织架构, 并将目标分解到各级部门的关键绩效指标 (Key Performance Indicator, KPI) 中。</li> </ul>
精益流程	<ul style="list-style-type: none"> <li>针对公司的效率、交付、质量和持续改善等要求, 建立和优化各职能 (流程) 的高效运作体系, 以确保 KPI 的实现。</li> </ul>
管理方向	<ul style="list-style-type: none"> <li>现场管理: 实施 5S 及目视化管理;</li> <li>标准化作业: 实施生产操作标准化、设备管理标准化等手段, 确保生产流程的稳定性和高效性;</li> <li>精益车间管理: 通过标杆车间的打造、车间 5S 标兵的选拔、多能工的培养等方法, 来提高车间管理的效率和准确性;</li> <li>工作技能管理: 通过精益主题培训, 提高相关岗位员工的管理能力和精益技能, 从而提高整体工作质量和效率;</li> </ul>
管理制度	<ul style="list-style-type: none"> <li>《设备、工艺改进及 IE 改善核算与奖励管理规定》《提案改善管理规定》《精益制造评级制度》《5S 管理规定》《5S 激励方案》等</li> </ul>

报告期内, 公司重点开展了 TPI 项目、腹部垫自动缝纫设备导入等 6 大方面工作, 进一步优化生产流程、提高自动化水平、保障产品质量, 增强公司市场竞争力。同时, 公司还组织开展精益主题培训 44 场, 有效提高员工精益能力。

◇ 2022 年精益管理主要成果

- TPI 项目: 完成 **83** 项, 成本节省 **2,384** 万元;
- 腹部垫自动缝纫设备导入: 完成 **61** 台, 实现产品自制并大幅提升生产效率及质量稳定性;
- 精益物流导入: 完成相关项目测试及运行;
- 5S 推行: 开展 **4** 项创新活动, 主动维护厂区环境人员数由 23 人增至 **1,413** 人;
- 提案改善: 完成 **5,093** 项;
- 标准工时制定: 完成 **3,797** 份。

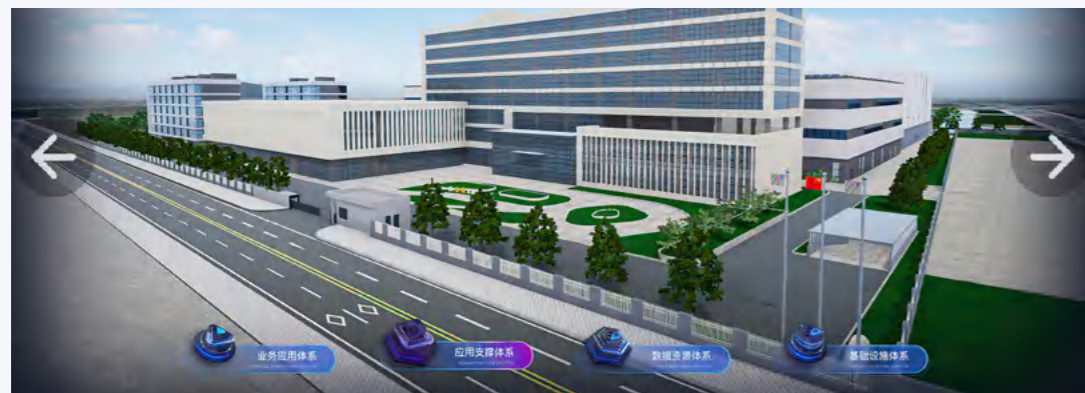
与此同时, 我们积极推行六西格玛品质改善活动, 在降低生产资源消耗的同时, 保障并进一步提高产品质量。

振德医疗入选浙江省“未来工厂”试点企业

“未来工厂”建设是我们打造全球先进制造业基地的重要支撑。作为中国领先的医疗护理与防护用品供应商, 我们拥有千亩工厂基地, 一直大力推进发展智能化、未来化工厂建设。

公司通过生产车间的改造与扩建, 以精益制造为牵引, 全面进行生产流程优化, 大量进行非标自动化设备的开发并投入, 一线员工人均效率得到有效改进, 产品质量显著提升。同时, 数字化管理的导入也进一步提高了生产管理水准, 支持供应链生产效率的全面提升。

未来, 我们将继续建设数字化设计、智能化生产、数字化管理、绿色化制造、安全化管控的未来工厂。



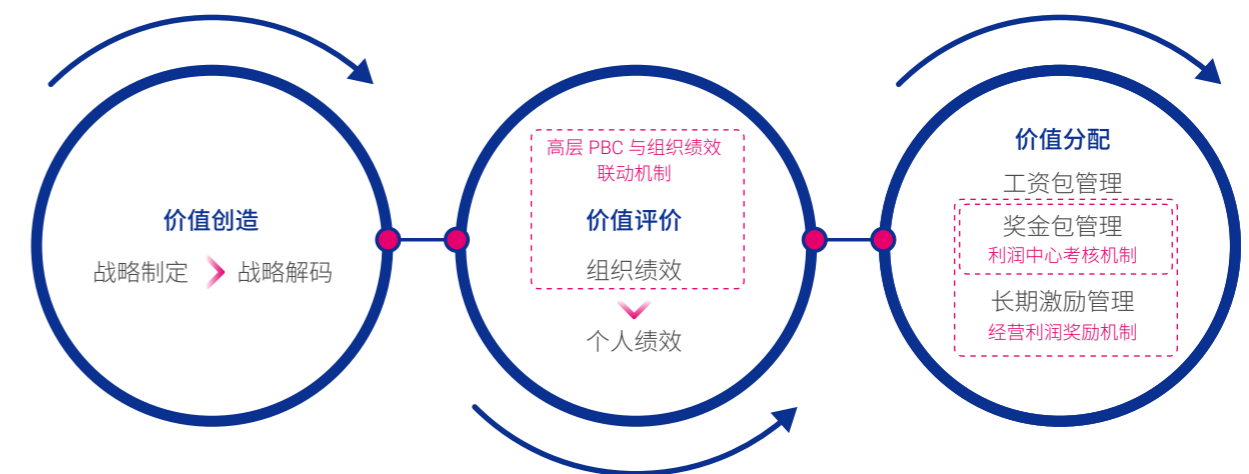
振德医疗未来工厂协同平台

机制创新

公司于 2020 年重新修订明确了公司战略发展规划和方向, 并实现结构性改变。2022 年, 作为公司新的发展战略实施承上启下的关键一年, 公司进一步夯实基础管理、提高经济效益。

为了满足公司战略目标对组织人才的需求, 报告期内, 我们推出了战略协同三机制, 即高层 PBC (Personal Business Commitment, 个人绩效承诺计划) 与组织绩效联动机制、利润中心考核机制、经营利润奖励机制, 进一步保证公司战略规划的有效落地。

◇ 绩效与战略协同机制



同时, 公司制定《组织绩效、利润中心考核及超额利润分配方案》等制度, 明确三个机制的含义, 为相关人力管理工作提供依据。

◇ 战略协同三机制含义

高层 PBC 与组织绩效联动机制	高层绩效总成绩包含个人 PBC、组织绩效
利润中心考核机制	各产品线利润中心根据需要设立增量奖; 各工厂设立超额利润考核机制
经营利润奖励机制	明确年度激励计划

报告期内, 该机制运行良好, 帮助公司吸引、稳定、激励优秀的管理人才和核心技术骨干, 并提高公司的行业竞争能力, 改善公司业绩。

报告期内, 公司向员工发放激励共计超过 **2,300** 万元, 其中, 战略协同机制奖励 **1,500** 万元, 项目奖励 **350** 万元, 研发奖励 **450** 万元。

# 关注员工成长

人才是企业持续发展最重要的资源。我们以激活组织为出发点，以聚焦业务为指引，树立关爱员工管理原则。我们建立健全职业健康安全管理体系，坚定维护员工的安全与健康。我们努力构建平等、多元、包容的职场文化，建立全面薪酬体系和全面回报体系，切实保障员工权益、提供丰富员工福利。我们大力投入，建立完善的人才培养体系和畅通的职业发展通道，用“心”赋能，助力每一位员工获得成功。

本章所响应的 SDGs 目标：

5 性别平等



8 体面工作和经济增长



# 04



## 关爱, 保障员工权益与福利

### 员工招聘与雇佣

振德医疗坚持合法用工, 致力于构建平等、多元、包容的职场文化。公司制定《劳动合同签订管理细则》《普工招聘管理细则》《童工和未成年工管理程序》《非强迫性工作程序》《防止歧视及骚扰程序》等制度, 禁止雇佣童工、强制劳工, 防止职场歧视和骚扰等行为。

公司员工类型包括劳动合同制员工、退休返聘制员工和实习生。近年来, 公司积极实行人才引进战略, 并通过高校定向招聘、校企合作等途径加强人才储备。

管理内容	管理措施
禁止雇佣童工	<ul style="list-style-type: none"> <li>严格执行身份证入厂审核制度;</li> <li>若发现有误招童工情况, 公司将依法予以遣返, 通知其家长接回, 负担其回乡车旅费, 并赠送其再受义务教育的全部经费。</li> </ul>
禁止强制劳工	<ul style="list-style-type: none"> <li>若发现有强迫性劳动情况, 员工代表应向被强迫劳动者进行调查及收集意见。一星期内, 安排日期及时间与管理层进行讨论, 共同寻求解决方法, 或向公安机关举报。</li> </ul>
防止职场歧视和骚扰	<ul style="list-style-type: none"> <li>明确公司不能有员工种族、社会阶级、国籍、宗教、残疾、性别、性别取向等任何歧视行为;</li> <li>建立多渠道申诉机制, 员工可通过申诉箱、内部邮箱、电话 (0575-88082530)、工会代表等渠道进行申诉;</li> <li>公司收到申诉后, 会在第一时间给予反馈、调查核实, 及时向申诉人披露进展。若情况属实, 公司会依照制度处理并进行通报; 情节严重者, 公司会协助被歧视或骚扰的员工向公安机关举报。若情况不属实, 或者属于误会等情况, 公司会介入调解。</li> </ul>

报告期内, 公司发生 1 起劳动仲裁。此事件发生后, 公司汲取有关经验, 在涉及员工离职相关问题时, 公司 HR 及业务部门负责人会与员工开展充分的交流沟通, 避免此类事件再次发生。此外, 公司无违反劳工相关法律法规的事件发生, 亦无职场歧视、骚扰等事件发生。

### 员工权益与福利

振德医疗坚持“关爱员工”管理原则, 建立全面薪酬体系, 制定《员工手册》《福利管理细则》等制度, 保障每位振德人的合法权益。此外, 公司还设置内部荣誉奖项, 以表彰工作优异、贡献突出的优秀员工。

#### 全面薪酬体系



公司以良好的硬件设施为保障, 开展文体活动、节日庆祝活动, 丰富员工生活, 促进组织团结, 展现振德力量。公司重视对每一位振德人的人文关怀, 帮助困难员工。此外, 公司亦关爱女性员工, 充分保障女性员工权益, 支持女性员工发展。

报告期内, 对于 **114** 名员工, 授予第二期员工持股计划;

共 **86** 名员工评为年度优秀个人。

### 女性员工关爱

- 依法提供产假、流产假等假期;
- 公司总部设有绍兴市五星级母婴室;
- 向女性员工发放妇女节定制礼品;
- 组织女性员工参加插花相框制作等艺术类活动, 以及徒步环湖等出游活动。



### 良好的硬件设施

- 公司总部配备健身房、阅览室、咖啡吧、员工自助餐厅等;
- 许昌地区工厂配有游泳馆、员工活动中心等。

### 丰富的文体及节日庆祝活动

- 公司开展世界读书日、“金秋运动季”等主题文体活动, 并在春节、端午节、中秋节等节日开展庆祝活动。



绍兴区域三八妇女节插花活动



元宵节猜灯谜活动



Mini 阅读马拉松, 打造书香振德



“金秋运动季”篮球赛

公司倾听员工声音, 接受员工的监督和建议, 通过组织、机制和措施协同, 进一步保障员工权益。公司将持续开展改善措施, 提升员工满意度和工作效能。

组织保障	<ul style="list-style-type: none"> <li>• 公司总部及各子公司分别成立工会, 覆盖所有员工。</li> </ul>
机制保障	<ul style="list-style-type: none"> <li>• 每年召开职工代表大会。报告期内, 共召开 1 次, 共有 120 名职工代表参加, 分别选举了“职工监事”、通过了“第二期员工持股计划”事项。</li> <li>• 每年与全体员工签订集体合同, 就最低工资标准、支付日期等内容进行协商。</li> </ul>
措施保障	<ul style="list-style-type: none"> <li>• 坚持抓好厂务公开工作, 针对公司相关制度规定、员工福利待遇等员工关切的热点事项, 在 OA 内网上进行公示公开。</li> <li>• 通过民主座谈会、总裁意见箱、满意度调查等渠道广泛征求员工意见及需求, 并对可采纳的措施给予落实, 对不能采纳或者难于实施的, 及时向员工说明原因、争取理解。</li> </ul>

报告期内, 公司行政服务满意度超过 **70%** 工会工作满意度平均得分 **7.88** 分 新员工满意度 **92%** 员工净推荐值 **62.85%**

## 投入, 携手员工共同成长

### 完善的人才发展体系

振德医疗秉持“*We Care*”理念, 以自主开发的 E-learning 平台为基础, 以内训师体系和课程体系为支撑, 建立覆盖全员的人才发展体系, 全面提升员工的知识素养和技能水平, 助力每一位员工获得成功。

公司建立一系列配套制度, 涵盖讲师管理、课程管理、费用管理、外训、新员工及转岗培训、学习积分管理、培训管理员队伍管理等方面, 以保障培训工作有效开展以及公司人才发展战略的实现。



内训师体系

- 制定《兼职内训师管理细则》;
- 每年9月开展内训师年会, 回顾过去一年培训体系的建设成果, 以及各位讲师在授课、课程开发中的贡献, 并现场表彰优秀的内训师;
- 目前, 内训师队伍已发展至240余人, 包含初级、中级以及高管讲师队伍。



课程体系

- 制定《课程开发与课程体系管理细则》;
- 通过年度的培训调研输出年度的课程开发计划, 按计划进行开发, 每季度邀请高阶的讲师及高管参加课程评审;
- 结合各业务部门赋能需要, 通过 E-Learning 平台, 建立各体系的二级学院, 以此作为基础搭建完整的课程体系。

### TED 分享——表达态度, 传递能量

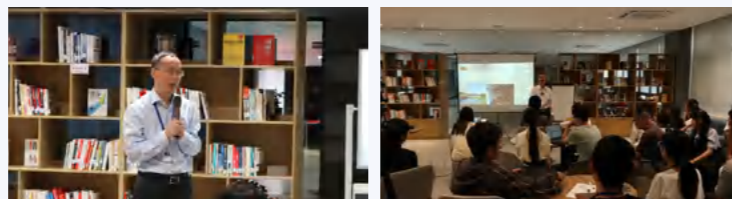
公司以“表达态度 传递能量”为宗旨, 每季度开展 TED 分享活动。

2022 年, 公司共开展三期活动, 分享主题分别为“青春与回忆”、“选择与决定”、“感恩与表达”。每期四位分享嘉宾围绕主题分享个人亲身经历的故事, 每期现场嘉宾约 80 人, 后期全程视频推送至公司全员, 每期线上完成观看人数达 2,000 人以上, 培训活动“有期待、有惊喜、有高潮、有感动”。



### 读书分享会——热爱读书, 善于读书

公司开展“热爱读书、善于读书”活动, 与高级管理人员们一起读书, 通过读书, 把管理哲学、生活智慧、人生价值等有进一步的理解。



### 新英起航——大学生储备干部集训

2022 年 7 月, 公司面向绍兴地区约 56 位、许昌地区 20 余位大学生储备干部, 开展本年度集训活动, 集训包含课程培训、素质拓展、总部参观、学长学姐 Free Talk、翻转课堂、电商直播 PK 赛团队融炼、工厂实习、结营晚会等内容。集训于 7 月底顺利结营, 有效推动大学生从校园人向职场人转变, 为后续进入岗位工作打下基础。



报告期内, 公司参与培训员工人数

8,485 人

培训覆盖率

100%

除了内部培训和学习活动, 公司亦大力支持员工参加外部培训和学历提升项目, 通过外部资源引入、补贴学费等措施, 进一步提高员工素养能力。报告期内, 公司累计 20 余人报名参加学历提升项目。

培训总时长

560,978 小时

人均培训时长

66.11 小时

### 畅通的职业发展通道

振德医疗建立了透明、畅通的职业发展通道, 包含管理线、专业线两种发展路径。同时, 公司通过建立全面回报体系, 支持、鼓励和引导员工持续向上发展。

#### 人才培养和发展全景图



全面回报体系



公司素质模型



为吸引和保留核心人才，促进企业和员工的共同成长，公司开展激励措施。截至报告期末，公司累计实施两期员工持股计划和一期股权激励。其中，第一期员工持股计划于 2022 年 7 月达到第一期股权释放的解锁条件，公司层面解锁比例 42.4974%。

坚守, 维护员工安全与健康

振德医疗高度重视员工的安全与健康，建立健全职业健康安全管理体系。截至报告期末，公司及下属子公司许昌振德已通过 ISO 45001 职业健康安全管理体系认证并获得认证证书。

公司建立覆盖总部及各子公司的职业健康安全管理体系组织架构。公司总裁办下设 EHS (Environment Health and Safety, 环境、健康及安全) 办公室，负责公司 EHS 管理体系的建设和运营；公司总部各部门均安排有 EHS 对接人，各子公司亦成立有关部门，负责公司 EHS 相关制度政策的落实。

职业健康安全保障主要措施

安全风险分级管控	制定 1-5 类事故控制指标, 并以层层签订 EHS 责任书形式分解目标。
职业危害因素检测与预防	定期开展职业危害因素检测, 确定接害岗位及接害员工; 定期开展职业健康体检; 发放劳动防护用品。
定期稽查	开展季度稽查、月度稽查及日常稽查工作。
开展安全生产月活动	每年开展安全生产月活动。

为了增强员工安全意识，提高员工相关技能，公司积极开展职业健康安全主题培训，培训覆盖全体员工或特定岗位员工。此外，公司还开展消防比武、技能比武等活动，进一步激发员工的学习兴趣，增强员工的参与感。

职业健康安全主题培训

培训对象	培训主题
新员工	三级 (厂级、车间级、班组级) 安全教育培训
特定岗位员工	特种作业人员持证培训、安全管理人员及负责人持证培训
全体员工	节日安全、机械安全、电气安全、消防安全、交通安全、危险化学品、特种设备等



消防比武现场



员工安全教育现场

报告期内，公司千人工伤率

0.59

因工伤损失的工作日数

159 天

# 促进绿色发展

在国家发展绿色转型和提出“30·60”碳达峰碳中和目标的背景下，作为一家上市公司，我们在贡献经济发展的同时，亦勇于承担环境和社会责任。我们持续投入研发，提高产品开发效率，探索可持续发展之路。我们建立健全环境管理体系，保证废水废气达标排放、废弃物规范处置。我们通过多种措施，努力提高资源使用效率，降低产品环境影响。与此同时，我们积极响应国家政策，持续完善碳管理体系，通过节能减碳、光伏发电、研发和使用环境友好型产品等措施，协同助力实现双碳目标。

本章所响应的 SDGs 目标：



# 05

## 创新, 探索可持续发展之路

### 研发创新

振德医疗在研发过程中坚守合规底线, 建立产品研发管理机制。同时, 公司制定《临床试验过程质量管理操作规范》等内部规范, 避免研发过程中的伦理风险。

2022 年, 我们导入集成产品开发 (Integrated Product Development, IPD) 咨询项目, 建立《全新产品开发管理规定》等制度规范以及《全新产品任务书开发管理规定》《决策评审指导书》《项目管理指导书》《技术评审指导书》《PQA 作业指导书》等相关流程, 定义新产品立项管理、设计、开发的端到端的过程和操作细则, 提升产品管理与研发绩效。



#### ◇ 产品开发流程



为了在全新产品开发实施过程中持续推广 IPD 核心思想, 我们成立 IPD 推进办公室, 建立各产品线管理机制、矩阵式管理模式和全新产品开发管理体系。

此外, 在公司流程数字化变革之下, 我们建立通用技术平台, 覆盖湿性敷料 (渗液管理)、医用胶粘剂产品、造口产品、有源产品、水胶体、生物材料制 6 个技术领域共 19 个大类产品, 实现研发、市场、销售等跨部门间的高效信息共享, 为产品微创新的快速迭代提供了有效支持, 进一步加快新产品的开发效率。

除了对产品研发流程的不断优化, 我们亦重视研发平台的建设及研发人才的培养。我们在国内外运营地共建立 4 所企业研发中心, 并获得国际级、省级多项荣誉认定。我们对内积极开展研发主题培训, 对外持续推动产业合作, 开展联合项目攻关和行业人才培养, 进一步提高技术创新水平和能力 (详见本报告 6.2 节“担当, 推动产业互利共赢”)。

报告期内, 公司开展或组织员工参与内外部研发主题培训共 40 次, 其中内部培训参与人次达 572 人。培训主题包括知识产权、研发流程、项目管理和研发过程等, 覆盖项目经理、研发工程师和技术员等岗位, 有效提高员工研发管理水平和新产品开发流程实施规范性。

#### ◇ 研发平台建设成果

绍兴、许昌、上海、英国 4 地企业研发中心	国家高新技术企业	行业内首家省级 重点企业研究院
省级工程技术研究中心	与浙江大学、湖北大学等国内 知名高校和北京中医医院等医 疗机构开展合作	.....

#### ◇ 2022 年研发投入及成果

2022 年, 公司研发费用投入达到 **22,700** 万元, 取得了 **20** 项 II 类医疗器械产品注册证和 **16** 项发明专利。

<h4>感控材料技术</h4> <ul style="list-style-type: none"> <li>在国内率先研发符合国际可持续发展与碳认证 (International Sustainability and Carbon Certification, ISCC) 认证的手术感控材料, 在开发具有高性能和成本优势的材料的的同时, 降低产品碳足迹 (详见本报告 5.3 节“低碳, 协同应对气候变化”)。</li> </ul>	<h4>造口护理技术</h4> <ul style="list-style-type: none"> <li>造口袋水胶体胶盘的粘性和防腐蚀性能取得关键性进展;</li> <li>双组份水胶体胶盘完成实验室评估, 水胶体配方改善和性能提升将有利于提高造口类产品市场竞争力。</li> </ul>	<h4>伤口护理技术</h4> <ul style="list-style-type: none"> <li>亲水性聚氨酯泡沫材料完成实验室配方开发;</li> <li>含碘仿、PHMB、高渗盐的基础敷料完成抗菌效果和工艺技术研究;</li> <li>银离子抗菌的系列产品完成技术预研和样品开发;</li> <li>含有植物提取物的抗菌系列产品完成抗菌效果研究和安全性评价。</li> </ul>
----------------------------------------------------------------------------------------------------------------------------------------------------------------------------------------------------------------------------	-----------------------------------------------------------------------------------------------------------------------------------------------------	--------------------------------------------------------------------------------------------------------------------------------------------------------------------------------------------------------



造口袋水胶体胶盘



双组份水胶体胶盘

## 知识产权保护

振德医疗注重自主知识产权保护, 亦尊重他人知识产权。公司建立完善的知识产权管理体系, 并于 2016 年首次通过国家知识产权局知识产权管理体系认证。报告期内, 公司通过认证复核, 持续保持证书的有效性。

公司设立自上而下的知识产权管理组织架构, 制定《知识产权管理规定》《专利价值评估细则》《全新产品的专利申请管理细则》等制度, 开展知识产权管理的策划、实施、检查和改进等工作, 为公司技术创新和可持续发展提供重要保障。

截至 2022 年年末, 公司拥有	实用新型专利	国家二类医疗器械注册证	三类医疗器械注册证
<b>67</b> 项发明专利	<b>568</b> 项	<b>106</b> 项	<b>9</b> 项

2022 年, 公司荣获 “国家知识产权示范企业” 称号

此外, 公司面向员工积极开展知识产权宣传和培训活动。2022 年 6 月, 公司开展 “护航知识产权, 扬帆创新振德” 知识产权月主题活动, 通过视频学习、竞赛参与、科普培训、趣味活动等形式, 提高员工的参与度和获得感。公司全年共举办 7 场知识产权保护培训, 合计 124 人次员工参与, 进一步增强员工知识产权保护意识, 提高知识产权相关知识和能力水平。

## 责任, 守护绿色美好家园

### 环境管理体系

振德医疗秉持绿色发展理念, 建立健全环境管理体系。截至报告期末, 公司及下属子公司许昌振德满足 ISO 14001 环境管理体系认证要求并获得认证证书。

公司建立覆盖总部及各子公司的环境管理组织架构, 制定《环保设施管理制度》等制度, 通过报表等形式开展对总部及各子公司的环境监督管理工作。报告期内, 公司的环保设施正常运行, 新增投资项目亦按照运营所在地法律法规和政策标准开展相关环境管理工作, 未发生违反有关环境保护法律法规的事件。



### 排放与废弃物管理

振德医疗制定《水污染防治管理制度》《大气污染防治管理制度》《固体废物污染防治管理制度》等制度, 对公司污染物排放及废弃物处理进行全过程管理。

在废水管理方面, 公司运营活动产生生产废水、生活废水。其中, 生产废水主要来自脱漂环节, 生活废水主要来自员工办公、食堂运营等环节。所有废水进入厂区污水处理站, 经过物化加生化处理工艺处理后, 排入市政污水管网。公司废水排放遵循《综合污水排放标准》《工业企业废水氮、磷污染物间接排放限制》等标准, 检测指标包括 pH、氨氮、悬浮物、化学需氧量、五日生化需氧量等。

在废气管理方面, 公司运营活动产生废气主要来自印刷涂布、灭菌及锅炉燃烧等过程。公司采用洗涤净化加活性炭吸附净化设施、多级 (硫酸) 洗涤塔净化设施等处理不同类型废气。公司废气排放遵循《大气污染物综合排放标准》《锅炉大气污染物排放标准》等标准, 检测指标包括非甲烷总烃、氮氧化物、颗粒物、二氧化硫、环氧乙烷、臭气等。

在废弃物管理方面, 公司运营活动产生有害废弃物、一般固体废弃物。有害废弃物主要包括涂布过程产生的废丙烯酸胶、废气净化过程产生的废弃活性炭、化学品使用产生的化学品包装桶等。公司依据《国家危险废物名录》《危险废物转移联单管理办法》等规定, 将有害废弃物委托给有资质的第三方危险废物处置单位进行处理。一般固体废弃物主要来自生产、办公等环节。对于废纸板等可回收材料, 公司交由第三方回收单位进行再利用; 对于其他产品废边角料、不合格品, 公司委托第三方一般固废环保单位代为处理。

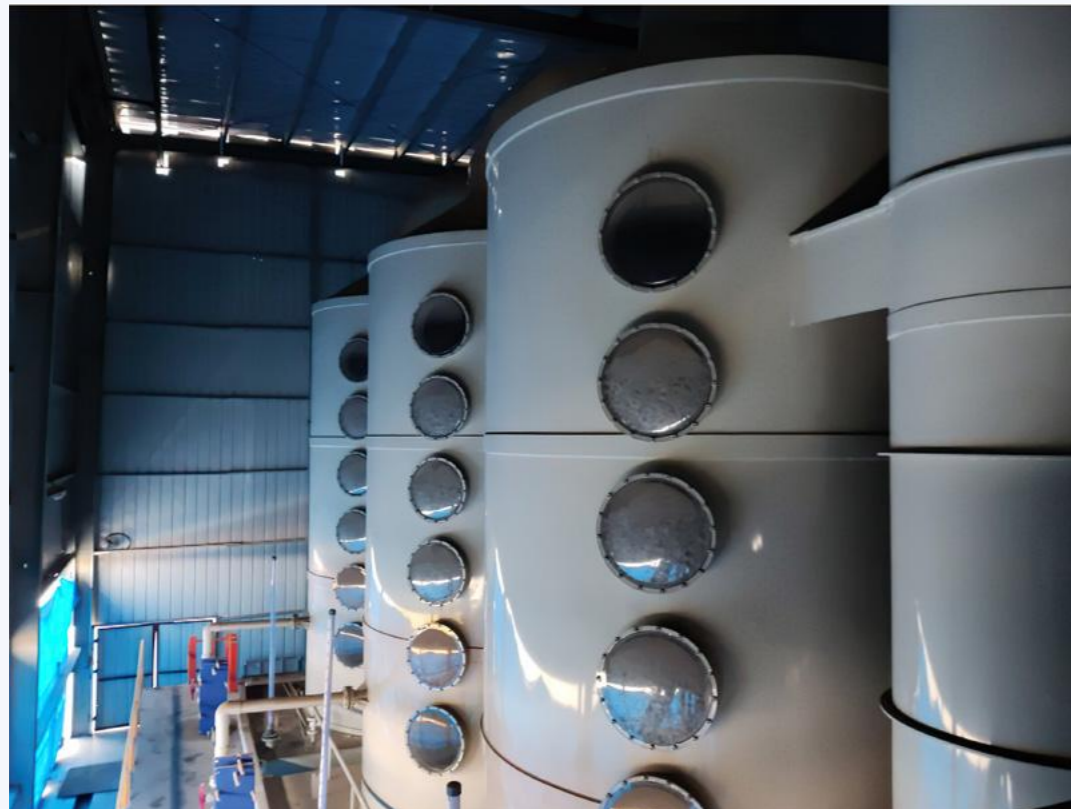
### 许昌地区工厂采用高效经济处理工艺, 助力废气达标排放

公司许昌地区工厂产生印刷废气、环氧乙烷 (EO) 废气和聚乙烯 (PE) 废气等污染物。公司采用多种处理工艺, 保证废气达标排放。其中:

对于印刷废气, 先经过过滤棉滤掉粉尘颗粒, 再通入放置有蜂窝状活性炭的吸附塔, 利用活性炭对有机物的强吸附性将气体净化, 再经过三元催化器催化处理后达标排放。

对于 EO 废气, 经收集后采用五级喷淋的稀释硫酸水吸收处置, 再经过活性炭吸附处理达标后排放。

对于 PE 废气, 经收集后采用活性炭吸附脱附 + 催化燃烧 (RCO) 装置处理达标后排放。



许昌地区工厂 EO 废气处理设施

报告期内, 公司总部及各子公司废水、废气均遵循标准达标排放, 废弃物均按照政策标准规范处置。

## 低碳, 协同应对气候变化

### 资源管理

#### 能源管理

公司运营过程中使用的能源类型包括天然气、自有车辆消耗的汽油及柴油、电力和蒸汽。其中, 电力包含外购可再生能源。公司遵守有关规定开展能源管理工作。

在社会层面实施能源清洁转型的大背景下, 我们全面梳理能源结构, 开展清洁能源利用、更换节能设备等措施, 优化公司能源结构, 提高公司能源使用效率。

#### 节能降碳措施及成果 (部分)

倡导绿色办公	<ul style="list-style-type: none"> <li>向员工倡导节约用能, 要求在办公区做到人走灯灭, 及时关闭空调等用能设备。</li> </ul>
使用清洁能源 <sup>1</sup>	<ul style="list-style-type: none"> <li>使用可再生能源, 2022 年合计使用 240,947 千瓦时。</li> <li>使用天然气用于承压蒸汽锅炉加热, 2022 年合计<sup>1</sup>使用 1,156,316 立方米。</li> </ul>
更换节能设备	<ul style="list-style-type: none"> <li>对用电功率超过 11 千瓦的设备全部采用变频电机, 通过调整电机的频率降低设备的运行速度, 可节约电能 20% 以上。</li> <li>使用加湿器替代蒸箱, 节约烧水所需电能及蒸汽, 每月节约用电约 105,180 度。</li> <li>使用 LED 节能灯替代日光灯, 每月节约用电约 2,700 度。</li> </ul>
余热余能回收	<ul style="list-style-type: none"> <li>采用空压机余热回收技术, 将水箱升温至 55-60°C, 再将热水输送至办公区域给环境供热, 每月节约空调用电 40,000 度以上。</li> <li>对承压蒸汽锅炉产生的水蒸气通过收集后进行热能回收, 可实现节能 20% 以上, 节水 50% 以上。</li> </ul>
优化生产工艺	<ul style="list-style-type: none"> <li>将织带机由单层改善为双层, 每年节约用电 160,000 度以上。</li> </ul>

注 1: 数据口径包括振德医疗总部及许昌振德、许昌正德、河南振德等 5 家子公司。

### 水资源管理

公司运营过程中使用的水资源来源包括市政供水、地表水、循环用水。对于地表水的取用, 公司按照规定申请取水许可证, 按时缴纳水资源费, 在求取水源方面对环境无重大影响。

我们在运营过程中多方面开展节水管理措施, 从源头节约用水, 提高水资源使用效率。

#### ◇ 节水措施及成果 (部分)

倡导绿色办公	<ul style="list-style-type: none"> <li>向员工倡导节约用水, 要求随手关闭水龙头。</li> </ul>
废水循环利用	<ul style="list-style-type: none"> <li>通过废水循环处理系统, 开展水资源循环利用, 净化后的再生水用于卫生间水池冲洗、消防水池用水等用途, 每月可节约用水 5,000 吨。</li> </ul>
优化生产工艺	<ul style="list-style-type: none"> <li>对脱漂工艺剩余冷凝水收集储存, 并使用水泵将水供至新基地生活区, 每月可节约热水约 2,000 吨。</li> </ul>



### 原材料及包装物管理

公司生产使用的原材料主要包括无纺布、棉布和熔喷布等, 包装物主要包括塑料和纸板。公司规范原材料和包装物的运输和使用, 并通过精益管理、升级仓储管理系统等措施, 不断降低原材料和包装物的损耗和浪费, 提高资源利用率。

与此同时, 在绿色发展理念的驱动下, 公司积极推动低碳产品开发, 选用绿色环保的生产原材料和包材, 降低物料使用对环境的影响。

报告期内, 公司<sup>1</sup> 循环用水比例达到

63.75%

注 1: 数据口径包括振德医疗总部及许昌振德、许昌正德、河南振德等 5 家子公司。

报告期内, 公司制成品所用环保包装材料比例达

51.20%

注 1: 数据口径包括振德医疗总部及许昌振德、许昌正德、河南振德等 5 家子公司。

### 振德医疗使用取得 OEKO-TEX 认证<sup>1</sup> 的基础原材料, 降低产品环境影响

公司选用已取得 OEKO-TEX 认证的棉纶作为基础敷料产品的原材料。2022 年, 公司产品生产对该原材料的使用量为 6,000 千克, 有效降低产品环境影响。



产品原料实物照片

OEKO-TEX 认证证书

注 1: OEKO-TEX 认证的产品是通过有害物质检验且在可持续条件下生产的纺织品, 在优化环保且负有社会责任的纺织品生产流程下生产的产品, 确保产品不含转基因生物 (GMO), 并通过杀虫剂及其他有害物质检测, 从而确保生态安全。

### 气候变化减缓与适应

随着全球气候的持续变化, 有越来越多国家和地区意识到气候问题的紧迫性, 提出气候变化相关战略、目标和政策。2020 年, 中国明确提出“30-60”碳达峰碳中和目标。2021 年, 《“十四五”医药工业发展规划》随之提出“促进全产业链绿色低碳发展”要求。

作为一家上市公司, 我们在贡献经济发展的同时, 亦勇于承担环境和社会责任, 积极响应国家双碳目标。目前, 我们正在持续完善碳相关管理制度, 制定减排目标, 开展气候变化减缓与适应有关行动, 并努力携手价值链合作伙伴共同助力实现双碳目标。

我们意识到, 掌握公司温室气体排放情况是开展碳管理的重要基础。因此, 报告期内, 我们制定碳核查行动计划, 委托第三方单位基于 ISO 14064-3 标准对公司总部及河南振德、许昌振德、许昌正德等子公司的工厂开展碳核查工作, 帮助公司减排目标制定和减排行动的开展。

报告期内, 公司<sup>1</sup> 温室气体排放总量 (范围一 + 范围二) 为

102,187.23 吨二氧化碳当量, 较 2021 年同比下降 9.73%

其中, 范围一温室气体排放量

范围二温室气体排放量

2,691.74 吨二氧化碳当量

99,495.49 吨二氧化碳当量

注 1: 数据口径包括振德医疗总部及许昌振德、许昌正德、河南振德等 5 家子公司。

报告期内, 公司制定温室气体 (范围一 + 范围二) 减排目标, 即以 2020 为基准年, 在 2030 年实现与生产相关的温室气体 (范围一 + 范围二) 排放量下降

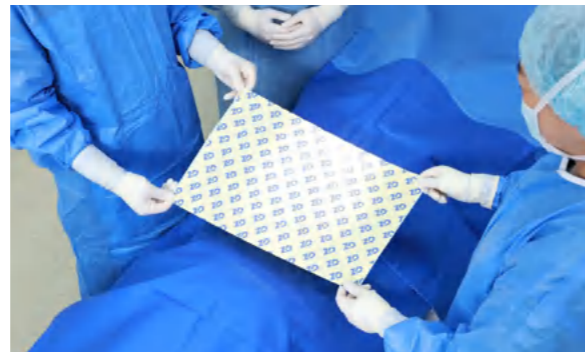
30%

我们亦委托第三方单位开展基于国际标准的产品碳足迹计算工作。报告期内, 我们完成对许昌正德生产的手术感控产品的碳足迹计算, 并计划在 2023 年完成对纱布、敷贴、手术衣、手术单产品的碳足迹计算。

手术感控产品: 产品碳足迹为

**250.74** 千克二氧化碳当量 / 万套产品

为更好应对气候变化, 我们积极开展节能减排措施 (详见本报告“资源管理”), 研发符合 ISCC 认证的手术感控材料, 并采购和使用 FSC 认证 (Forest Stewardship Council, 森林认证) 的中盒包装盒, 进一步减少日常运营活动和产品全生命周期产生的碳排放。



手术感控产品

为更好应对气候变化, 我们积极开展节能减排措施 (详见本报告“资源管理”), 研发符合 ISCC 认证的手术感控材料, 并采购和使用 FSC 认证 (Forest Stewardship Council, 森林认证) 的中盒包装盒, 进一步减少日常运营活动和产品全生命周期产生的碳排放。

### 振德医疗开展光伏发电项目, 助力能源清洁转型与双碳目标

我们在约 6.5 万平方米的建筑物屋顶安装光伏电站, 装机容量约为 6.9 兆瓦。该项目采用集中并网的设计方案, 通过 0.4/10 千伏送出并网, 每年节能约 2,036.44 吨标准煤。

2022 年, 公司<sup>1</sup>通过光伏发电累计产生可再生电力 907,504 千瓦时。

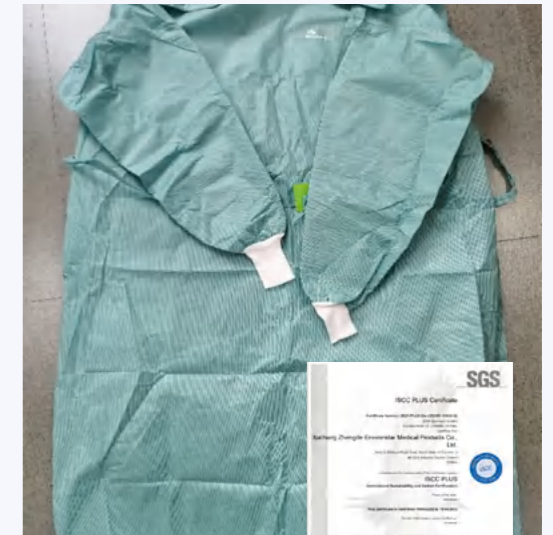


公司厂区光伏电站

注 1: 包括振德医疗总部、许昌正德、许昌振德、河南振德。

### 振德医疗在国内率先研发符合 ISCC 认证<sup>1</sup> 的高性能三抗手术衣产品

2022 年, 公司研发出经济、环保的手术衣产品。该产品采用 ISCC 认证的聚丙烯树脂进行高性能三抗 (抗酒精、抗血液、抗静电) 非织造布开发, 其中, 聚丙烯树脂均来自可再生的原料; 生产出来的非织造布克重为绿色的 35 克纺粘熔喷 (SMS) 产品, 具有优秀的阻隔性能。经过后整理技术的处理, 产品具有三抗功能, 为医护人员提供更高的安全保障。



手术衣实物照片

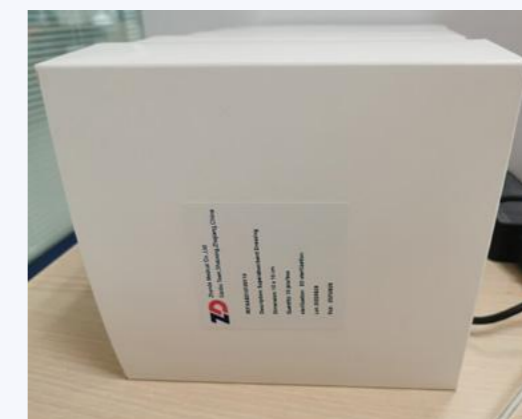
ISCC 认证证书

用高性能三抗非织造布制成的手术衣, 满足欧洲标准 EN 13795 和美国标准 AAMI Level 2 手术衣的法规要求, 在帮助客户迅速开展市场推广的同时减少碳排放。相比于传统的石化树脂, 每使用 1 千克该类聚丙烯树脂, 就能减少 2.1 千克二氧化碳当量排放, 为全球可持续发展及温室效应做出贡献。

注 1: ISCC 是一个独立的多利益相关方倡议和领先的认证体系, 支持可持续、完全可追溯、无森林砍伐和气候友好型供应链。ISCC 认证体系涵盖所有可持续原料, 是世界上最大的认证体系之一。

### 振德医疗使用取得 FSC 认证<sup>1</sup> 的中盒包装盒, 助力产品全生命周期减碳

公司透明敷贴产品所使用的中盒包装盒, 已取得 FSC 认证。2022 年, 公司 FSC 中盒包装盒使用数量为 1,148 万只, 助力产品全生命周期减碳。



中盒包装盒实物照片



FSC 认证证书

注 1: FSC 是可持续林业的领导者, 受到全球非政府组织、企业和消费者的信赖。其宗旨是培育负责任的林业, 使森林和人类共同繁荣; 愿景是建立一个所有人都认识到森林的真正价值的世界。FSC 是可持续森林管理领域的领导者, 是最严格、最值得信赖的森林认证体系。

# 做值得信赖的合作伙伴

我们秉持“振德是医疗健康领域最可信赖的合作伙伴”的企业愿景，通过高品质产品和服务链接客户和供应商等价值链伙伴，助力行业发展，并为社会积极贡献自身力量。我们以专业经验和工匠精神，给每个人可感知的高品质健康服务。我们积极推动产业互利共赢，彰显企业担当。我们用“心”赋能，大力支持社区建设与发展，提高社会层面医疗可及性，让健康生活触手可及。

本章所响应的 SDGs 目标：



# 06



苏州振德医疗股份有限公司  
ZHENDI MEDICAL CO., LTD. 北门

## 匠心, 打造高品质健康服务

### 产品质量和安全

产品质量是振德医疗长久发展的核心。我们秉持“提供安全有效、有竞争力的医疗产品是振德每个人的责任”质量方针, 明确“一次做对, 变更受控, 求真务实, 客诉为先”质量战略, 建立健全质量管理体系, 并取得 ISO 9001、ISO 13485、ISO 14971、欧盟 MDR、欧盟 MDD、美国 FDA QSR、ISO 13485 灭菌证书、PPE UKCA/CE 等认证。报告期内, 公司所有认证均在有效期内。

#### 质量认证情况

认证	覆盖范围
ISO 13485 证书	振德医疗、许昌振德、许昌正德、绍兴好士德、河南振德
ISO 9001 证书	振德医疗、许昌正德、绍兴好士德
ISO 13485 灭菌证书	振德医疗、许昌振德、许昌正德

2022 年, 在“变革创新”的企业价值观引领下, 我们完成了多项流程的发布升级, 包括一般新产品、全新产品、变更管控、风险管理、注册流程、UDI 程序国内(外)、批记录流程、供应商管控、客诉处理、纠正和预防措施(Corrective Action & Preventive Action, CAPA)、CNAS 相关流程、文件控制流程、药品不良事件及召回、药械组合体系等流程, 全面提升巩固公司质量体系运行情况, 保证体系运行的有效性、适宜性。

报告期内, 公司共开展产品质量、体系法规主题培训 14 场, 员工参与人次达 1,436 人次。

### 客户服务

公司的客户类型主要包括国内外企业客户以及个人消费者。公司秉持“客户至上”价值观, 建立健全客户服务管理体系, 持续提高客户服务能力。

对于企业客户服务, 我们开发客户关系管理(Customer Relationship Management, CRM) 系统, 打造售前和售后

流程的最大闭环, 实现客户全生命周期数字化管理和精细化运营。对于个人消费者, 我们开发 E 销售系统、全渠道会员管理系统、直发仓仓储管理系统(Warehouse Management System, WMS), 为消费者全渠道服务能力提升提供支持, 提升客户满意度。

在售后服务和客户投诉处理方面, 公司制定《中国医疗器械不良事件管控程序》《售后监督管控程序》《客户满意度调查管控程序》《客户投诉管控程序》《客户投诉管理制度》等制度。

为进一步提高公司客户服务能力, 我们积极开展相关培训。此外, 我们还基于 NPS 打分法开展客户净推荐值调查, 并收集来自客户的意见和建议, 通过开展相关措施改善在产品和服务中的不足。

报告期内, 国内市场客户净推荐值为

88.11%

国外市场客户净推荐值为

30.51%

### 负责任营销

振德医疗致力于向客户传达真实、准确的产品信息。公司建立对外发布信息审核机制和流程, 确保对外发布信息真实、准确, 在营销过程中没有误导、夸大及欺诈客户或个人消费者的行为。

### 数据安全与隐私保护

在数据安全与隐私保护方面, 公司严格遵守《中华人民共和国数据安全法》等法律法规及有关规定, 制定《信息安全管理规定》等制度, 开展多元措施保障信息安全, 维护客户隐私。

#### 公司信息安全与隐私保护措施

- 在绍兴、许昌两地数据中心开展异地应用级灾备。
- 建立数据备份系统, 每隔两个小时备份一次数据。
- 通过 EDR (Endpoint Detection & Response, 端点检测与响应) 每周自动查杀病毒。
- 通过绿盾终端安全管理系统, 实现公司电子文件安全加密。
- 开展系统权限管理, 不同岗位员工只能查看对应权限的系统信息。

## 担当, 推动产业互利共赢

### 行业交流与合作

合作伙伴是振德医疗重要的利益相关方之一。经过多年发展, 我们深刻意识到生态共赢是可持续发展的必然之选。秉持“共享成功”的企业价值观, 我们持续加强多方交流与合作, 通过参与行业平台建设、参与标准制定、参加行业交流活动、联合培养行业人才等方式, 推动行业互利共赢。

2022 年, 公司牵头成立医疗器械行业创新联合体和产业技术联盟, 借助省级重点企业研究院平台, 加强上下游、同行业企业的交流与合作, 开展联合项目攻关, 共同提高技术创新水平和能力。公司还携手浙江省内 30 余家医疗耗材企业, 发起成立浙江省医疗器械行业协会耗材分会, 推动浙江省医用耗材行业健康有序发展。

此外, 2022 年, 公司与首都医科大学附属北京中医医院达成战略合作, 促进双方更高质量发展; 与东华大学开展“纺织基高端敷料功能化成型技术及其在复杂创面上的应用”合作, 推动创伤医学领域的发展; 公司与京东健康进行合作交流, 探讨未来发展规划。

我们多次参与行业标准和团体标准的制(修)订, 助力行业整体发展水平和产品质量的提升。

#### ◇ 公司参与标准制定情况

- 报告期内, 公司共参与 **6** 项团体标准的制(修)订
- 截至报告期末, 公司共完成 **11** 项行业标准的制(修)订, 其中 **5** 份为主要起草, 包括: 《医用弹性绷带 - 基本性能参数表征及试验方法》《医用防血栓袜》《医用静脉曲张压缩袜》《一次性使用无菌手术膜》《接触性创面敷料 第 1 部分: 凡士林纱布》。
- 截至报告期末, 公司完成共完成 **9** 项团体标准的制(修)订, 其中 **7** 份为主要起草, 包括: 《一次性使用手术衣》《凡士林纱布》《医用外科口罩》《医用一次性防护服》《医用弹性绷带》《数字化仓库管理规范》《口罩数字化生产管理规范》。

我们积极参与或组织行业交流活动, 在学习吸收同行优秀经验的同时, 分享振德的理念、知识与经验。此外, 2022 年, 公司还与吉利汽车、三花控股等优秀企业进行了交流学习。

#### ◇ 2022 年公司参与行业交流活动情况

2022 年 2 月	公司参加日本国际医疗展
2022 年 5 月	公司作为 TOP 家用医疗器械品牌, 成功上榜西鼎会“2021-2022 年度零售市场长效品牌榜”
2022 年 8 月	公司参加浙江国际应急物资贸易博览会
2022 年 11 月	公司参加第 86 届中国国际医疗器械展

我们积极开展校企合作, 作为企业方为在校学生提供学习资源, 促进行业人才培养。例如, 2022 年, 我们与绍兴职业技术学院合作成立了首期“振德订单班”, 帮助学生在实践中培养专业技能。

### 供应链管理

振德医疗从多维度对供应商类型进行划分, 从而实现对供应商的全面化管理。根据品类定位及供应商关系定位, 结合业务实际情况, 将供应商分为核心、重要和普通三个等级; 根据供应商年度绩效考核, 结合其他因素, 将供应商分为 A、B、C、D 四个等级。同时, 公司对不同等级供应商制定差异化采购管理策略, 实现供应商管理资源效用最大化。

我们秉持“理念同频、价值协作、流程合规、平台协同”理念, 建立了从寻源到淘汰的供应商全生命周期管理流程体系, 制定《合格供应商准入管理细则》《合格供应商考核管理细则》《供应商整改及淘汰管理细则》等细则。

同时, 为满足多方需求、确保供应商资源池储备充足, 公司制定《供应市场研究及供应商短名单管理细则》《潜在供应商准入及管理细则》等细则, 全力满足新老产品的研发需求和生产供应需求, 持续优化供应商结构, 并完善 SRM 数字化平台建设, 实现制度的有效落地, 保障供应链的可持续发展。



公司大力支持采购数字化建设项目开展。自 2021 年开始, SRM 平台开发使用, 至今已实现供应商管理、物料管理、需求管理、寻源管理、订单管理、送货系统、财务协同七大模块的正常运行; 同时, 利用 BI 驾驶舱对运行数据进行监控与分析。

该平台从供应商管理、采购端到端流程、数字化分析三大方面为采购业务管理提升赋能。

报告期内, 公司采购订单协同率为 **98.64%** 标准交期符合率为 **92.30%** 为订单交期变更率为 **4.78%**

### 供应链环境和社会风险管理

在加强自身 ESG 管理的同时, 我们意识到供应链的环境和社会风险亦会增加公司 ESG 风险。因此, 2022 年, 公司通过意识宣导、开展调研评估等方式, 逐步加强对供应链环境和社会风险的管理。

在公司 2022 年度供应商大会中, 我们设立专题, 向供应商开展环境管理和社会责任管理意识宣导, 介绍公司 ESG 管理的相关情况, 并向供应商传达公司对其在环境管理和社会责任管理方面的相关要求。

2022 年, 我们通过问卷调查等方式, 对 672 家供应商进行环境和社会风险调研。结果显示, 有 82% 的供应商已开展环境及社会影响的评估。此外, 我们辅导 2 家供应商通过第三方社会责任审核。

未来, 我们会年至少对供应商调研一次, 并且每年选取部分供应商要求进行第三方社会责任审核, 进一步加强对供应链环境和社会风险的管理。



## 赋能, 让健康生活触手可及

公司肩负“保障医疗安全, 降低医护成本”的使命, 倡导“让健康生活触手可及”品牌主张, 为社会提供高品质医疗产品和健康服务。此外, 我们积极向社会捐赠医疗物资, 开展海外供应链建设, 赋能当地医疗水平发展, 尽最大力量满足不同地区、不同人群对医疗产品和健康服务的需求, 多角度、多层次提高社会医疗可及性。

### 提供专业医护解决方案

我们通过专业的临床服务, 为社会提供手术感控和中长期造护医护解决方案, 降低医护成本。

### 振德医疗预防慢性静脉曲张解决方案, 帮助患者恢复和提升生活质量

现代社会生活工作中, 长期久坐或长期站立的工作者都易患静脉曲张。在中国, 下肢静脉疾病的患病率为 8.89%, 即近 1 亿患者, 每年新发病率为 0.5% ~ 3.0%, 其中静脉性溃疡占 1.5%<sup>1</sup>, 严重影响患者生活质量。静脉血栓栓塞症 (VTE) 是导致死亡的第三位血管疾病, 在住院患者中, 大部分患者至少存在一项及以上 VTE 的危险因素, 其中血液瘀滞是 VTE 形成的三要素之一。

医用弹力袜是一种有效治疗下肢静脉曲张与预防 VTE 发生的物理治疗方法, 通过向下肢施加从下向上递减的外部压力, 缩小下肢静脉直径, 促进下肢血液回流, 进而减轻下肢静脉高压, 减少血液积聚在下肢静脉中, 起到改善下肢静脉曲张症状和预防下肢静脉血栓形成的作用。

振德以解决万千患者困扰、带给万千家庭健康快乐生活为己任, 率先以国人腿型数据为基础, 引进国际顶尖的生产设备及全套压力测试设备, 采用国际进口原料, 通过技术研发在国内率先上市医用弹力袜系列产品, 如治疗型静脉曲张袜、抗血栓梯度压力带、弹力袜等; 作为行业领导者, 振德医疗参与制定了中国医药行业治疗型静脉曲张袜标准与防血栓袜行业标准。

通过在医疗健康领域的长期探索, 以及基于产品与患者建立的互动, 我们意识到, 这些产品的价值, 不仅在于通过预防处理把患者从潜在的危害中解放出来, 更在于恢复和提升患者的生活质量。

这种认知促进我们建立“保障医疗安全, 降低医护成本”的企业使命, 并影响我们正在和即将做的一切, 即通过卓越的运营, 进一步从扩大公司产品组合, 为全球用户提供更高品质的服务。

注 1: 来源为《中国慢性静脉疾病诊断与治疗指南》。



医用压力袜产品

### 振德医疗手术感控产品, 同时提高手术效率和安全性

在手术室, 医护工作者需要创新的、定制化的解决方案, 以同时提高手术效率和安全性。振德医疗是客户最值得信赖的合作伙伴, 在手术护理前、中后全周期优化效率, 保障医疗安全, 降低医护成本, 帮助客户获得更好的医疗效果。

我们在中国市场上率先发起一次性使用手术包替代传统棉布手术包行动, 通过对传统棉布手术包、一次性使用无菌手术包使用安全系数和成本分析, 我们发现一次性使用无菌手术包比棉布手术包的综合使用成本更低, 且产品替换大大提高了手术感控的安全系数。

保障产品安全: 公司一次性使用手术包, 从原材料到成品组装, 所有生产环节全部在净化车间完成, 且经过严格控制的灭菌程序, 有效保障医疗产品的卫生安全。

满足个性化需求: 公司研发团队根据人体全身各部位的手术特征, 分别设计适合不同部位手术的组件配置, 形成各种材料的手术衣、专为某项手术而设计的手术铺巾以及各种医用敷料, 从而满足各种类型手术的需求。

提高手术效率: 公司为手术室提供“标准化组合包装, 配件灵活自主搭配”的产品模式, 可帮助医护工作者轻松实现高效的手术铺单, 使安全和效率价值最大化。

通过识别和实施新的方法, 我们不断践行企业使命, 在提高手术室的效率、降低医疗成本的同时, 保障患者和医护工作者的安全。

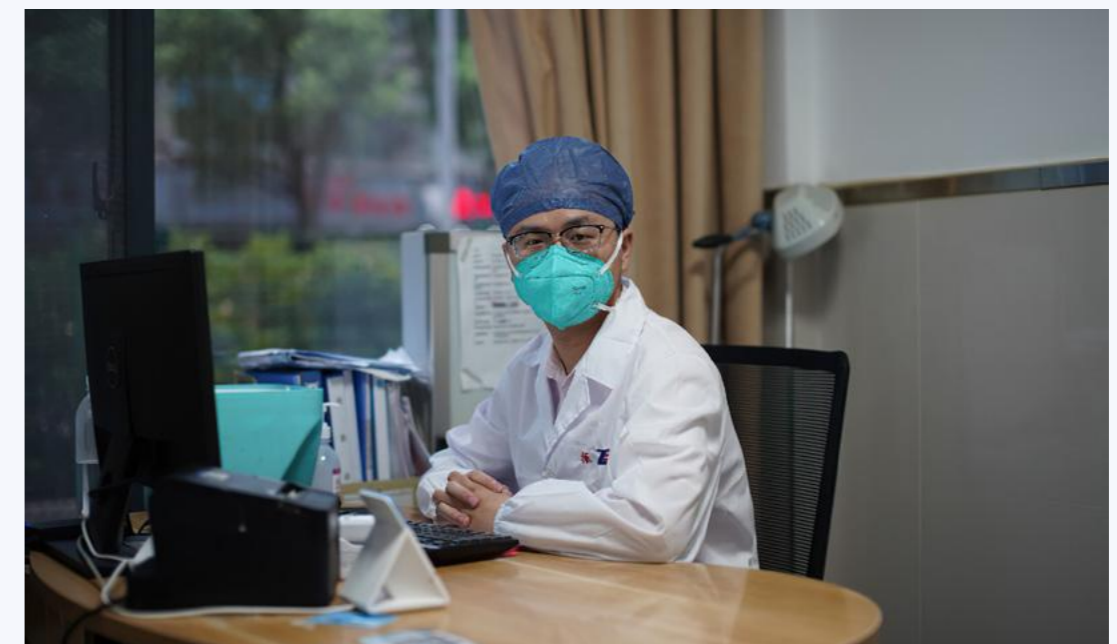


手术感控产品

### 振德医疗个人防护产品, 保障人民安全健康

振德医疗基于 29 年专注医疗用品的技术积累, 不断研发、升级个人防护产品, 帮助医护工作者和患者解决难题, 在工作和生活中获得周全防护, 同时获得舒适的使用体验。

我们持续进行产品性能的改进, 采用宽耳带, 减缓长时间佩戴口罩导致的耳部不适; 采用低阻防护口罩, 减阻不减防护功效, 提升了佩戴口罩的透气性, 能缓解因长时间佩戴口罩所带来的呼吸不畅。通过不断地产品升级, 提供了佩戴更舒适、防护性能更强的产品, 让健康舒适的生活触手可及。



个人防护产品

### 普及家庭个人护理健康服务

我们积极推动大零售 TOC 健康业务, 为家庭个人护理提供“非专业家庭医生”解决方案。

2022 年, 我们全力推进大健康品类经营, 优化产品结构和竞争力。通过多维度消费者研究, 结合公司产品自身优势进行资源整合, 我们对零售业务进行全面梳理, 强化以客户和消费者为中心的品效合一建设, 利用 SCRM、CRM 及 E 销售系统等工具提升数字化营销能力, 持续提升客户、消费者满意度。

同时, 我们不断扩大产品覆盖面, 使得消费者能够轻松的购买到所需要的家庭健康护理产品。

零售业务建设措施及成果



线上零售渠道

- 通过自营及合作等多种模式，在淘宝、京东、拼多多、抖音、快手、1688 及亚马逊等重点销售渠道实现覆盖。
- 2022 年，振德电商线上粉丝量超 800 万人。



线下零售渠道

- 通过经销商分类分级管理、大客户运营体系搭建，以及 IP 合作、双品牌产品建设、样板市场打造等举措，不断提升全国连锁、区域连锁、单体药店以及商超便利店的市場开发和粘性。
- 截至 2023 年 4 月底，公司百强连锁药店覆盖率达 98%，共计覆盖药店门店 11 万余家，较 2022 年初增加了 2 万余家，商超便利店超 1.8 万家。

积极推动海外供应链建设

为了促进公司深度参与全球医疗器械价值链，增强公司全球竞争力，我们不断深化海外建厂战略，加强海外产业布局，筹建非洲等海外生产基地。

公司控股英国子公司 Rociale Healthcare 收购了英国 MIDMEDS LIMITED 100% 股权，扩展自身在医疗保健系统中的服务范围，为医院、初级保健和社区护理机构提供更多重要用品和服务，并将致力于在整个医疗健康界实现治疗、促进预防和个人健康，从而造福于更多患者。

这些海外生产基地的建设可为当地居民提供更多的就业机会。目前，公司英国工厂有员工 300 多名；肯尼亚工厂建设完成后将为当地增加就业机会。与此同时，海外生产基地的建设还可以给当地企业输出先进的技术和管理经验，提高当地产业的竞争力和创新能力，促进当地经济发展。

# ESG 数据

有关公司治理和经营数据详见振德医疗《2022 年年度报告》。

## 员工绩效

### 员工招聘与雇佣

披露项	单位	2022年
违反员工雇佣及劳工法律法规而受到处罚的事件数	件	0
员工总数 <sup>1</sup>	人	8,485
按性别划分	男性员工数	2,916
	女性员工数	5,569
按工作地区划分	在中国大陆工作的员工数	8,182
	在港澳台及海外工作的员工数	303
员工流失率 <sup>2</sup>	%	11.22

1 数据说明：员工总数与公司年度报告披露数据一致，包含母公司及主要子公司的全职劳动合同制员工，不包含兼职及其他雇佣形式员工。

2 计算公式：员工流失率 = 员工流失人数 / 员工总数 \* 100。

### 员工权益与福利

披露项	单位	2022年
劳动合同签订率	%	100.00
员工薪酬福利费用 <sup>1</sup>	万元	98,650
新员工满意度 <sup>2</sup>	%	92
员工净推荐值 (E-NPS) <sup>3</sup>	%	62.85

1 数据说明：包含向员工发放的工资、奖金、津贴、补贴及其他福利。

2 数据说明：为新员工入职满意度调查结果。

3 计算公式：员工净推荐值 = 员工愿意向亲友推荐公司的比例 - 不愿意推荐比例 - 员工主动离职率。

## 员工培训与发展

披露项	单位	2022年
员工接受培训覆盖率 <sup>1</sup>	%	100.00
员工接受培训人均时长 <sup>2</sup>	小时	66.11

1 计算公式：员工接受培训覆盖率 = 接受培训员工人数 / 员工总数 \* 100%。

2 计算公式：员工接受培训人均时长 = 培训总时长 / 员工总数 \* 100%。

## 职业健康与安全

披露项	单位	2022年
违反职业健康与安全法律法规而受到处罚的事件数	件	0
职业病发病员工人数	人	0
千人工伤率 <sup>1</sup>	/	0.59
因工伤关系而死亡的员工人数	人	0
因工伤损失的工作日数	天	159
员工接受职业健康与安全相关培训覆盖率 <sup>2</sup>	%	100.00

1 计算公式：千人工伤率 = 员工工伤人数 / (员工总数 / 1,000)。

2 计算公式：员工接受职业健康与安全相关培训覆盖率 = 接受职业健康与安全相关培训的员工人数 / 员工总数 \* 100%。

## 研发创新绩效

### 研发创新

披露项	单位	2022年
研发费用投入	万元	22,700
研发人员数量	人	656
研发项目个数	个	578

## 知识产权保护

披露项	单位	2022年
报告期内商标申请数量	件	9
报告期内商标获批数量	件	47
报告期内专利申请数量	件	133
报告期内专利授权数量	件	121
累计申请的专利数量	件	1,120
累计授权的专利数量	件	635

## 产品与客户服务绩效

### 产品质量和安全

披露项	单位	2022年
违反有关产品和服务有关法律法规的事件数 <sup>1</sup>	件	1
已售产品中因安全与健康问题而须召回的产品数量	件	0

1 数据说明：为公司产品在国内市场销售的相关情况。其中，2022 年，公司产品发生 1 起违规事件，原因是工业口罩颗粒物过滤效率检测结果低于标准。事件发生后，公司根据销售记录追查产品流向，现确定该批次产品市场已无库存，部分产品经销商已进行报废处理。在后续生产该民用防护产品时，公司会对原材料严格控制，同时对该产品生产工作开展更加严格的检查，以进一步提升公司产品质量。

### 客户服务

披露项	单位	2022年
客户净推荐值 (C-NPS) <sup>1</sup>	国内市场	88.11
	国外市场	30.51
接获关于产品及服务的投诉数量	件	1,569
产品及服务投诉处理率 <sup>2</sup>	%	100.00

1 数据说明：2022 年，公司开始采用 C-NPS 方法代替 2020、2021 年使用的客户满意度调查方法。计算公式：客户净推荐值 = 推荐者比例 - 批评者比例。

2 计算公式：产品及服务投诉处理率 = 已处理的产品及服务的投诉数量 / 接获关于产品及服务的投诉总量 \* 100%。

## 社区公益绩效

披露项	单位	2022年
公益慈善总投入	万元	527.40
员工志愿活动参与人数	人	184
员工志愿服务总时长	小时	926
每股社会贡献值 <sup>1</sup>	元	7.43

1 计算公式：每股社会贡献值 = (公司净利润 + 年内为国家创造的税收 + 向员工支付的工资 + 向银行等债权人给付的借款利息 + 对外捐赠额等为其他利益相关者创造的价值额 - 因环境污染等造成的其他社会成本) / 公司股份总数。

## 环境绩效

### 环境管理体系

披露项	单位	2022年
因违反环境保护法律法规而受到处罚的事件数	件	0
因违反环境保护法律法规而受到处罚的金额	人	0
年度环保投资支出	万元	1,504

### 资源管理<sup>1</sup>

披露项	单位	2022年
外购电力总量	千瓦时	84,890,248
外购非可再生能源	千瓦时	84,649,301
外购可再生能源	千瓦时	240,947
自产可再生能源 <sup>2</sup>	千瓦时	907,504
外购蒸汽总量	吨	167,993
汽油消耗量	升	45,972.46
柴油消耗量	升	25,605.10
天然气消耗量	立方米	1,156,316
总耗水量	吨	1,031,955
循环用水比例	%	63.75
制成品所用包装材料总量	吨	8,300

披露项	单位	2022年
制成品所用环保包装材料用量	吨	4,250
制成品所用环保包装材料比例	%	51.20

1 数据说明：资源管理相关数据统计范围数据口径包括振德医疗总部及许昌振德、许昌正德、河南振德等 5 家子公司。

2 数据说明：自产可再生能源均为太阳能光伏发电。其中，2022 年，振德医疗总部发电量 22,000 千瓦时，许昌正德发电量 192,394 千瓦时，许昌振德发电量 36,9692 千瓦时，河南振德 12,5418 千瓦时。

## 排放与废弃物管理<sup>1</sup>

披露项	单位	2022年
所产生废弃物总量	吨	1,120.48
所产生无害废弃物总量	吨	1,097.69
所产生有害废弃物总量	吨	22.79

1 数据说明：排放与废弃物管理相关数据统计范围数据口径包括振德医疗总部及许昌振德、许昌正德、河南振德等 5 家子公司。

## 气候变化减缓与适应<sup>1、2、3</sup>

披露项	单位	2022年
范围一温室气体排放量	吨二氧化碳当量	2,691.74
范围二温室气体排放量	吨二氧化碳当量	99,495.49
温室气体排放总量 (范围一 + 范围二)	吨二氧化碳当量	102,187.23

1 数据口径：温室气体排放数据统计范围包含数据口径包括振德医疗总部及许昌振德、许昌正德、河南振德等 5 家子公司。

2 参考标准：范围一、范围二温室气体的计算均参考《温室气体核算体系：企业核算与报告标准（修订版）（GHG Protocol Corporate Accounting and Reporting Standard）》《ISO14064-1:2018 温室气体第一部分组织层面对温室气体排放和清除的量化和报告的规范及指南》《工业企业温室气体排放核算和报告通则》（GB/T32150-2015）《企业温室气体排放核算方法与报告指南发电设施》等核算标准。

3 排放因子：本报告计算的的范围一温室气体种类包括 CO<sub>2</sub>、CH<sub>4</sub>、N<sub>2</sub>O，范围二温室气体种类包括 CO<sub>2</sub>。选取的 GWP 值来源于 IPCC AR6，其中 CH<sub>4</sub> 对应的 GWP 值为 27.9 tCO<sub>2</sub>e/tCH<sub>4</sub>，N<sub>2</sub>O 对应的 GWP 值为 273 tCO<sub>2</sub>e/tN<sub>2</sub>O。

范围一所使用的排放因子缺省值来源于《陆上交通运输企业温室气体排放核算方法与报告指南（试行）》（2015）《中国能源统计年鉴》（2021）工业其他行业企业温室气体排放核算方法与报告指南（试行）》（2015）。范围二所使用的排放因子依据中国生态环境部相关文件计算。其中，2020 年电网排放因子为 0.5839 tCO<sub>2</sub>e/MWh，来源为《关于公开征求〈企业温室气体排放核算方法与报告指南 发电设施（2021 年修订版）〉（征求意见稿）意见的通知》；2021 年电网排放因子为 0.5810 tCO<sub>2</sub>e/MWh，来源为《关于做好 2022 年企业温室气体排放报告管理相关重点工作的通知》；2022 年电网排放因子为 0.5703 tCO<sub>2</sub>e/MWh，来源为《关于做好 2023—2025 年发电行业企业温室气体排放报告管理有关工作的通知》。

# 报告对标索引表

## 上海证券交易所《上市公司自律监管指引第 1 号——规范运作》(2022) 对标索引

条款	报告章节	条款	报告章节
8.1	可持续发展管理	8.9: (八)	不适用
8.2	反腐败与商业道德 负责任营销 知识产权保护	8.9: (九)	环境管理体系 排放与废弃物管理 资源管理 气候变化减缓与适应
8.3	可持续发展管理	8.10: (一)	环境管理体系
8.4	ESG 数据	8.10: (二)	不适用
8.5	关于本报告	8.10: (三)	不适用
8.6: (一)	公司在本报告中披露了公司在环境、社会及公司治理方面的制度、措施、表现及绩效,具体内容详见报告相关各章节。	8.10: (四)	不适用
8.6: (二)		8.10: (五)	环境管理体系
8.6: (三)		8.10: (六)	不适用
8.7	关爱,保障员工权益与福利 坚守,维护员工安全与健康	8.11	环境管理体系
8.8: (一)	环境管理体系 排放与废弃物管理	8.12: (一)	
8.8: (二)	环境管理体系	8.12: (二)	不适用,公司及主要子公司不属于重点排污单位。
8.8: (三)	资源管理	8.12: (三)	
8.8: (四)	排放与废弃物管理	8.12: (四)	
8.8: (五)	排放与废弃物管理	8.13: (一)	产品质量和安全
8.8: (六)	不适用	8.13: (二)	产品质量和安全
8.8: (七)	供应链管理	8.13: (三)	产品质量和安全
8.8: (八)	气候变化减缓与适应	8.13: (四)	产品质量和安全
8.9: (一)	环境管理体系	8.14: (一)	员工招聘与雇佣 员工权益与福利
8.9: (二)	ESG 数据	8.14: (二)	坚守,维护员工安全与健康
8.9: (三)	排放与废弃物管理 ESG 数据	8.14: (三)	完善的人才发展体系 畅通的职业发展通道
8.9: (四)	排放与废弃物管理	8.14: (四)	员工招聘与雇佣 员工权益与福利
8.9: (五)	环境管理体系	8.15 科学伦理	研发创新
8.9: (六)	排放与废弃物管理		
8.9: (七)	不适用		

## GRI《可持续发展报告标准》对标索引表

使用说明	振德医疗在 2022 年 1 月 1 日至 2022 年 12 月 31 日参照 GRI 标准报告了在此份 GRI 内容索引中引用的信息。
使用的 GRI 1	GRI 1: 基础 2021

披露项	报告章节	披露项	报告章节
2-1	关于本报告 关于振德医疗	305-2	ESG 数据
2-2	关于本报告	306-1	排放与废弃物管理
2-3	关于本报告	306-2	排放与废弃物管理
2-6	关于振德医疗	306-3	ESG 数据
2-7	ESG 数据	401-1	ESG 数据
2-9	公司治理 ESG 管理架构	401-2	员工权益与福利
2-13	ESG 管理架构	403-1	坚守,维护员工安全与健康
2-14	ESG 管理架构	403-2	坚守,维护员工安全与健康
2-16	ESG 管理架构	403-3	坚守,维护员工安全与健康
2-22	ESG 战略	403-5	坚守,维护员工安全与健康
2-25	反腐败与商业道德 员工雇佣与招聘	403-6	坚守,维护员工安全与健康
2-27	ESG 数据	403-7	坚守,维护员工安全与健康
2-28	行业交流与合作	403-9	ESG 数据
2-29	利益相关方沟通	403-10	ESG 数据
2-30	员工权益与福利	404-1	ESG 数据
3-1	实质性议题分析	404-2	完善的人才发展体系
3-2	实质性议题分析	405-1	ESG 数据
3-3	实质性议题分析	406-1	员工招聘与雇佣
201-1	ESG 数据	407-1	员工权益与福利
205-2	反腐败与商业道德	408-1	员工招聘与雇佣
205-3	附录:法律法规和政策标准清单	409-1	员工招聘与雇佣
301-1	ESG 数据	413-1	社区沟通
302-1	ESG 数据	414-2	供应链管理
302-4	资源管理	416-1	产品质量和安全
303-1	资源管理	416-2	产品质量和安全 ESG 数据
303-2	排放与废弃物管理	417-1	产品质量和安全
303-5	ESG 数据	417-2	附录:法律法规和政策标准清单
305-1	ESG 数据	417-3	附录:法律法规和政策标准清单
		418-1	附录:法律法规和政策标准清单

### 全球可持续发展目标 (SDGs) 对标索引表

SDGs目标	报告章节	SDGs目标	报告章节
	员工权益与福利 社区沟通与发展		资源管理 气候变化减缓与适应
	赋能，让健康生活触手可及		员工招聘与雇佣 员工权益与福利 完善的人才发展体系 畅通的职业发展通道
	完善的人才发展体系 行业交流与合作 社区沟通与发展		研发创新 环境管理体系 排放与废弃物管理 资源管理 气候变化减缓与适应
	员工招聘与雇佣 员工权益与福利		资源管理 气候变化减缓与适应
	环境管理体系 排放与废弃物管理 资源管理		反腐败与商业道德 员工招聘与雇佣

## 附录：法律法规和政策标准清单

为帮助读者更好地理解公司经营活动的合规性，下表按领域列出公司主要遵守的法律法规和政策标准。报告期内，公司在产品质量和安全领域发生 1 起违规事件，相关情况详见本报告“ESG 数据”。公司在其他领域无违法违规事件发生。

领域	主要法律法规和政策标准名称
公司治理	《中华人民共和国公司法》《中华人民共和国证券法》《上海证券交易所股票上市规则》《上市公司治理准则》
投资者关系管理	《中华人民共和国公司法》《中华人民共和国证券法》《上市公司投资者关系管理工作指引》
信息披露	《中华人民共和国公司法》《中华人民共和国证券法》《上市公司信息披露管理办法》
内部控制体系建设	《中华人民共和国公司法》《中华人民共和国证券法》《企业内部控制基本规范》
反腐败与商业道德	《中华人民共和国刑法》《中华人民共和国反不正当竞争法》《中华人民共和国反洗钱法》《国家工商行政管理总局关于禁止商业贿赂行为的暂行规定》
员工招聘与雇佣	《中华人民共和国劳动法》《中华人民共和国劳动合同法》
员工安全与健康	《中华人民共和国安全生产法》《中华人民共和国职业病防治法》
研发创新	《ISO 13485: 2016 医疗器械 质量管理体系用于法规的要求》（以下简称《ISO 13485:2016》）《FDA 21 CFR Part 820》
研发伦理	《世界医学大会赫尔辛基宣言》《医疗器械临床试验质量管理规范》《医疗器械临床试验设计指导原则》
知识产权保护	《中华人民共和国专利法》《中华人民共和国商标法》《中华人民共和国著作权法》
环境管理	《中华人民共和国环境保护法》《中华人民共和国环境影响评价法》《中华人民共和国水污染防治法》《中华人民共和国大气污染防治法》《中华人民共和国固体废物污染环境防治法》
资源管理	《中华人民共和国节约能源法》《中华人民共和国水法》《取水许可和水资源费征收管理条例》
产品质量和安全	《医疗器械生产质量管理规范》《医疗器械监督管理条例》《医疗器械生产监督管理办法》《ISO 13485:2016》《FDA 21 CFR Part 820》
负责任营销	《中华人民共和国广告法》
数据安全与隐私保护	《中华人民共和国数据安全法》



振德医疗  
ZHENDE